



รายงานภาวะเศรษฐกิจการคลังจังหวัดสตูล



Satun Economic & Fiscal Report

ฉบับที่ 3/2565

รายงานภาวะเศรษฐกิจการคลังจังหวัดสตูล เดือนมีนาคม 2565

เครื่องชี้เศรษฐกิจจังหวัดในเดือนมีนาคม 2565 มีสัญญาณขยายตัว สะท้อนจาก เครื่องชี้ด้านอุปทาน ขยายตัวร้อยละ 4.8 จากภาคบริการ ภาคอุตสาหกรรม ในขณะที่ภาคเกษตรกรรมหดตัว และเครื่องชี้ด้านอุปสงค์ หดตัวร้อยละ -3.5 เป็นผลจากดัชนีการค้าชายแดน ดัชนีการใช้จ่ายภาครัฐ ในขณะที่ดัชนีการลงทุนภาคเอกชน และดัชนีการบริโภคภาคเอกชนขยายตัว ด้านเสถียรภาพเศรษฐกิจจังหวัด อัตราเงินเฟ้อเพิ่มขึ้นร้อยละ 5.3 จากการเพิ่มขึ้นของหมวดอาหารและเครื่องดื่ม และหมวดอื่นๆ ไม่ใช่อาหารและเครื่องดื่ม ส่วนการจ้างงานขยายตัวร้อยละ 1.0

เศรษฐกิจด้านอุปทาน (การผลิต) พบว่า มีสัญญาณขยายตัว ร้อยละ 4.8 เมื่อเทียบกับเดือนเดียวกันของปีก่อน สะท้อนได้จากดัชนีผลผลิตภาคบริการ ขยายตัวร้อยละ 21.9 จากการปรับตัวดีขึ้นของภาคการท่องเที่ยวในประเทศ เนื่องจากการผ่อนคลายมาตรการควบคุมการแพร่ระบาดของภาครัฐ ความพร้อมในการกระจายวัคซีนป้องกันโรค COVID-19 และการดำเนินมาตรการกระตุ้นภาคการท่องเที่ยวอย่างต่อเนื่องผ่านโครงการเราเที่ยวด้วยกัน เฟส 4 สอดคล้องกับภาษีมูลค่าเพิ่มประเภทโรงแรมฯ และพื้นที่ของอนุญาตก่อสร้างรวม ซึ่งขยายตัวหลายเท่า อีกทั้งจำนวนรถยนต์จดทะเบียน ขยายตัวร้อยละ 22.9 ดัชนีผลผลิตภาคอุตสาหกรรม ขยายตัวร้อยละ 5.1 พิจารณาจากจำนวนทุนจดทะเบียนของอุตสาหกรรม ภาษีมูลค่าเพิ่มอุตสาหกรรม และจำนวนโรงงานในจังหวัดขยายตัวร้อยละ 8.1 2.0 และ 1.9 ตามลำดับ โรงงานอุตสาหกรรมบางแห่งกลับมาดำเนินการผลิตเต็มกำลังอีกครั้ง ความต้องการสินค้าอุตสาหกรรมที่เกี่ยวข้องขยายอยู่ในเกณฑ์ที่ดี ในขณะที่ดัชนีผลผลิตภาคเกษตรกรรม หดตัวร้อยละ -4.8 พิจารณาจากปริมาณผลผลิตกุ้งขาว ปริมาณผลผลิตปาล์มน้ำมัน และปริมาณผลผลิตยางพาราหดตัวร้อยละ -19.4 -12.3 และ -4.2 ตามลำดับ จากสภาพอากาศไม่เอื้ออำนวยต่อการกรีดยางเนื่องจากเริ่มเข้าสู่ฤดูฝน ทำให้มีฝนตกหนักในพื้นที่ ประกอบกับบางพื้นที่ประสบปัญหาโรคใบร่วงในยางพาราที่มีการระบาดในขณะนี้

เครื่องชี้เศรษฐกิจด้านอุปทาน (Supply Side) (สัดส่วนต่อ GPP)	ปี 2564	ปี 2565				
		Q1	ม.ค	ก.พ.	มี.ค.	YTD
ดัชนีผลผลิตภาคเกษตรกรรม (โครงสร้างสัดส่วน 40.3 %)	44.3	-21.0	-13.3	-41.5	-4.8	-21.0
ดัชนีผลผลิตภาคอุตสาหกรรม (โครงสร้างสัดส่วน 10.3 %)	-4.2	3.9	2.9	3.8	5.1	3.9
ดัชนีผลผลิตภาคบริการ (โครงสร้างสัดส่วน 49.4 %)	6.8	82.8	2.9	15.4	21.9	12.4

เศรษฐกิจด้านอุปสงค์ (การใช้จ่าย) พบว่า มีสัญญาณหดตัว ร้อยละ -3.5 เมื่อเทียบกับเดือนเดียวกันของปีก่อน สะท้อนได้จากดัชนีการค้าขายแดน หดตัวร้อยละ -42.2 เนื่องจากมูลค่าการนำเข้าและส่งออกสินค้าประเภทอาหารทะเลสด/แช่เย็น อาทิ หอยลายมีชีวิต ปลากระพงขาวทั้งตัวแช่เย็น แมงดาจานทั้งตัวแช่เย็น และปลาทุแวกทั้งตัวแช่เย็น ระหว่างประเทศคู่ค้าชะลอตัวลง ดัชนีการใช้จ่ายภาครัฐ หดตัวร้อยละ -27.2 จากการเบิกจ่ายรายจ่ายประจำและรายจ่ายลงทุน หดตัวร้อยละ -42.9 และ -19.9 ตามลำดับ เป็นผลจากจังหวัดสตูลได้รับจัดสรรงบประมาณลดลงจากเดือนเดียวกันของปีก่อนทั้งงบรายจ่ายประจำและรายจ่ายลงทุน ส่งผลให้ผลการเบิกจ่ายต่ำกว่าเดือนเดียวกันของปีก่อน ในขณะที่ดัชนีการลงทุนภาคเอกชน ขยายตัวร้อยละ 19.3 เนื่องจากพื้นที่อนุญาตก่อสร้างในเขตเทศบาล ขยายตัวร้อยละ 253.4 จากพื้นที่อนุญาตก่อสร้างเพื่อการพาณิชย์ พื้นที่อนุญาตอื่นๆ ได้แก่ โรงจอดรถ รั้ว และป้ายที่เพิ่มขึ้น จำนวนรถยนต์เพื่อการพาณิชย์จดทะเบียนใหม่และสินเชื่อเพื่อการลงทุน ขยายตัวร้อยละ 22.9 และ 2.0 ตามลำดับ ดัชนีการบริโภคภาคเอกชน ขยายตัวร้อยละ 0.1 พิจารณาจากปริมาณการใช้ไฟฟ้าของครัวเรือนที่อยู่อาศัย (เล็ก+ใหญ่) ขยายตัวร้อยละ 6.5

เครื่องชี้เศรษฐกิจด้านอุปสงค์ (Demand Side)	ปี 2564	ปี 2565				
		Q1	ม.ค.	ก.พ.	มี.ค.	YTD
ดัชนีการบริโภคภาคเอกชน (โครงสร้างสัดส่วน 22.4 %)	5.0	0.2	1.7	-1.3	0.1	0.2
ดัชนีการลงทุนภาคเอกชน (โครงสร้างสัดส่วน 34.6 %)	12.7	4.3	2.8	-8.4	19.3	4.3
ดัชนีการใช้จ่ายภาครัฐ (โครงสร้างสัดส่วน 27.3 %)	21.2	-12.5	-4.5	1.7	-27.2	-12.5
ดัชนีการค้าขายแดน (โครงสร้างสัดส่วน 15.7 %)	74.2	-6.6	13.6	16.7	-42.2	-6.6

ด้านรายได้เกษตรกรในจังหวัดสตูล พบว่า ดัชนีรายได้เกษตรกรในเดือนมีนาคม 2565 ขยายตัวร้อยละ 11.3 สะท้อนจากดัชนีราคาผลผลิตเกษตร ขยายตัวร้อยละ 16.9 ปัจจัยสำคัญมาจากการเพิ่มขึ้นของราคาปาล์ม น้ำมัน กุ้งขาวและยางพารา ในส่วนดัชนีผลผลิตเกษตรกรรม หดตัวร้อยละ -4.8 จากปริมาณผลผลิตกุ้งขาว ปาล์ม น้ำมัน และยางพารา ทั้งนี้ปริมาณผลผลิตลดลงส่งผลให้ราคาเพิ่มขึ้นตามกลไกตลาด

ด้านการเงิน พบว่า ปริมาณเงินฝาก ขยายตัวร้อยละ 4.0 เมื่อเทียบกับเดือนเดียวกันของปีก่อน ปริมาณเงินฝากในระบบเพิ่มขึ้น จากภาวะเศรษฐกิจที่ไม่แน่นอน ทำให้ผู้ฝากเงินมีความต้องการรักษาสภาพคล่องเพื่อรองรับการใช้จ่ายในอนาคต ปริมาณสินเชื่อรวม ขยายตัวร้อยละ 2.0 เมื่อเทียบกับเดือนเดียวกันของปีก่อน เป็นผลจากการปล่อยสินเชื่อเสริมสภาพคล่องภาคครัวเรือน และมาตรการช่วยเหลือลูกหนี้ของสถาบันการเงิน ตามผลกระทบของสถานการณ์ของโรคติดเชื้อไวรัสโคโรนา 2019 (COVID-19)

เครื่องชี้ด้านรายได้เกษตรกรและด้านการเงิน	ปี 2564	ปี 2565				
		Q1	ม.ค.	ก.พ.	มี.ค.	YTD
ดัชนีรายได้เกษตรกร (%yoy)	70.7	-3.1	11.7	-27.8	11.3	-3.1
ปริมาณเงินฝากรวมของธนาคารพาณิชย์ (%yoy)	5.8	4.0	6.0	5.8	4.0	4.0
ปริมาณสินเชื่อรวมของธนาคารพาณิชย์ (%yoy)	1.9	2.0	2.2	2.5	2.0	2.0

เสถียรภาพเศรษฐกิจ พบว่า อัตราเงินเฟ้อทั่วไปของจังหวัด ในเดือนมีนาคม 2565 ขยายตัวร้อยละ 5.3 เมื่อเทียบกับเดือนเดียวกันของปีก่อน จากการเพิ่มขึ้นของหมวดอาหารและเครื่องดื่ม โดยการปรับตัวสูงขึ้นของหมวดอาหารบริโภคในบ้าน หมวดเนื้อสัตว์ เป็ดไก่ และสัตว์น้ำ เป็นต้น สำหรับหมวดอื่นๆ ไม่ใช่อาหารและเครื่องดื่ม ปรับตัวสูงขึ้นจากหมวดพาหนะ การขนส่ง และการสื่อสาร หมวดยาสูบและเครื่องดื่มมีแอลกอฮอล์ สำหรับการจ้างงาน ขยายตัวร้อยละ 1.0 เนื่องจากกิจการภาคอุตสาหกรรมและภาคบริการปรับตัวดีขึ้น ทำให้ผู้ประกอบการกลับมาจ้างแรงงานอีกครั้ง

เครื่องชี้เสถียรภาพเศรษฐกิจ	ปี 2564	ปี 2565				
		Q1	ม.ค.	ก.พ.	มี.ค.	YTD
อัตราเงินเฟ้อ (Inflation Rate) (%yoy)	2.7	4.9	4.7	4.9	5.3	4.9
การจ้างงาน (Employment) (%yoy)	-0.7	1.0	1.0	1.0	1.0	1.0

เครื่องชี้ภาวะเศรษฐกิจการคลังจังหวัด (Economic and Fiscal) รายเดือน

ตารางที่ 1 เครื่องชี้เศรษฐกิจ

เครื่องชี้เศรษฐกิจ	หน่วย	ปี 2564	ปี 2565				
			Q1	ม.ค.	ก.พ.	มี.ค.	YTD
เศรษฐกิจด้านอุปทาน	%yoy	32.2	-19.5	-10.1	-29.3	4.8	-13.1
ดัชนีผลผลิตภาคเกษตรกรรม (โครงสร้างสัดส่วน 40.3%)	%yoy	44.3	-21.0	-13.3	-41.5	-4.8	-21.0
ปริมาณผลผลิต : ยางพารา	ตัน	120,369.4	24,256.9	13,910.1	5,771.0	4,575.8	24,256.9
	%yoy	45.2	-21.5	-13.8	-42.2	-4.2	-21.5
ปริมาณผลผลิต : ปาล์มน้ำมัน	ตัน	163,334.7	27,674.5	5,381.8	7,295.3	14,997.4	27,674.5
	%yoy	18.6	17.5	59.6	136.6	-12.3	17.5
ปริมาณผลผลิต : กุ้งขาว	ตัน	7,646.8	1,465.3	692.9	343.4	429.0	1,465.3
	%yoy	26.8	-15.5	31.6	-49.2	-19.4	-15.5
ดัชนีผลผลิตภาคอุตสาหกรรม (โครงสร้างสัดส่วน 10.3%)	%yoy	-4.2	3.9	2.9	3.8	5.1	3.9
จำนวนโรงงานในจังหวัด	โรง	216.0	216.0	214.0	215.0	216.0	216.0
	%yoy	2.9	1.9	0.5	0.9	1.9	1.9
จำนวนทุนจดทะเบียนของ อุตสาหกรรม	ล้านบาท	4,703.9	4,805.4	4,702.6	4,719.6	4,805.4	4,805.4
	%yoy	8.6	8.1	5.2	5.5	8.1	8.1
ปริมาณการใช้ไฟฟ้าภาคอุตสาหกรรม	ล้านกิโลวัตต์	144.0	34.3	11.6	10.8	11.9	34.3
	%yoy	1.7	0.6	-0.4	1.0	1.2	0.6
ภาษีมูลค่าเพิ่มอุตสาหกรรม	ล้านบาท	7.4	2.3	0.7	1.0	0.7	2.3
	%yoy	-17.6	25.0	26.2	49.7	2.0	25.0



เครื่องชี้เศรษฐกิจ	หน่วย	ปี 2564	ปี 2565				
			Q1	ม.ค.	ก.พ.	มี.ค.	YTD
ดัชนีผลผลิตภาคบริการ (โครงสร้างสัดส่วน 49.4%)	%yoy	6.8	82.8	2.9	15.4	21.9	12.4
จำนวนนักท่องเที่ยวโดยเฉลี่ยที่ผ่านเข้า-ออกด่าน ตรวจคนเข้าเมือง	คน	0.0	0.0	0.0	0.0	0.0	0.0
	%yoy	-100.0	0.0	0.0	0.0	0.0	0.0
ภาษีมูลค่าเพิ่มประเภทโรงแรมฯ	ล้านบาท	0.7	5.9	1.6	1.9	2.4	5.9
	%yoy	-75.1	2,001.1	1,800.0	5,172.2	1,395.7	2,001.1
ปริมาณการใช้ไฟฟ้าโรงแรมและภัตตาคาร (เฉพาะอย่าง)	ล้านกิโลวัตต์	1.3	0.4	0.1	0.1	0.1	0.4
	%yoy	-16.9	6.5	31.6	11.1	-13.1	6.5
จำนวนรถยนต์จดทะเบียน	คัน	408.0	133.0	56.0	34.0	43.0	133.0
	%yoy	12.7	18.8	1.8	54.5	22.9	18.8
พื้นที่ขออนุญาตก่อสร้างรวม	ตร.ม.	14,416.9	2,204.4	260.1	224.0	1,720.3	2,204.4
	%yoy	120.8	10.5	-22.5	-80.9	253.4	10.5
สินเชื่อเพื่อการลงทุน	ล้านบาท	63,274.1	5,345.4	5,336.1	5,360.3	5,345.4	16,041.8
	%yoy	2.6	2.0	2.2	2.5	2.0	2.2
เศรษฐกิจด้านอุปสงค์	%yoy	18.7	-1.8	1.5	-3.0	-3.5	-1.8
ดัชนีการบริโภคภาคเอกชน (โครงสร้างสัดส่วน 22.4%)	%yoy	5.0	0.2	1.7	-1.3	0.1	0.2
ภาษีมูลค่าเพิ่มจากการบริโภคที่จับเก็บได้	ล้านบาท	98.2	28.8	11.0	9.5	8.3	28.8
	%yoy	-8.3	12.5	22.0	23.4	-6.6	12.5
การจดทะเบียนรถยนต์นั่งส่วนบุคคล ไม่เกิน 7 ที่นั่งใหม่	คัน	946.0	299.0	103.0	90.0	106.0	299.0
	%yoy	6.2	-3.9	-4.6	-7.2	0.0	-3.9
การจดทะเบียนรถจักรยานยนต์ใหม่	คัน	5,962.0	1,670.0	623.0	519.0	528.0	1,670.0
	%yoy	1.3	4.4	33.1	11.9	-21.0	4.4
ปริมาณการไฟฟ้าของครัวเรือนที่อยู่อาศัย (เล็ก+ใหญ่)	ล้านกิโลวัตต์	157.0	39.2	13.1	12.4	13.7	39.2
	%yoy	4.5	8.4	10.1	8.8	6.5	8.4



เครื่องชี้เศรษฐกิจ	หน่วย	ปี 2564	ปี 2565				
			Q1	ม.ค.	ก.พ.	มี.ค.	YTD
ดัชนีการลงทุนภาคเอกชน (โครงสร้างสัดส่วน 34.6%)	%yoy	12.7	4.3	2.8	-8.4	19.3	4.3
พื้นที่อนุญาตก่อสร้างในเขตเทศบาล	ตรม.	14,416.9	2,204.4	260.1	224.0	1,720.3	2,204.4
	%yoy	120.8	10.5	-22.5	-80.9	253.4	10.5
จำนวนรถยนต์เพื่อการพาณิชย์ จดทะเบียนใหม่	คัน	408.0	133.0	56.0	34.0	43.0	133.0
	%yoy	12.7	18.8	1.8	54.5	22.9	18.8
ทุนจดทะเบียนของธุรกิจนิติบุคคลใหม่	ล้านบาท	97.0	25.7	18.5	7.0	0.2	25.7
	%yoy	-0.1	16.3	269.8	84.2	-98.4	16.3
สินเชื่อเพื่อการลงทุน	ล้านบาท	5,344.1	5,345.4	5,336.1	5,360.3	5,345.4	5,345.4
	%yoy	1.9	2.0	2.2	2.5	2.0	2.0
ดัชนีการใช้จ่ายภาครัฐ (โครงสร้างสัดส่วน 27.3%)	%yoy	21.2	-12.5	-4.5	1.7	-27.2	-12.5
รายจ่ายประจำ	ล้านบาท	1,574.4	253.0	84.6	84.0	84.5	253.0
	%yoy	2.9	-23.5	-20.0	9.2	-42.9	-23.5
รายจ่ายลงทุน	ล้านบาท	2,350.2	619.3	161.0	227.2	231.2	619.3
	%yoy	35.7	-7.6	5.1	-0.6	-19.9	-7.6
ดัชนีการค้าชายแดน (โครงสร้างสัดส่วน 15.7%)	%yoy	74.2	-6.6	13.6	16.7	-42.2	-6.6
มูลค่าการส่งออกด้านศุลกากร	ล้านบาท	301.5	13.7	6.4	4.0	3.3	13.7
	%yoy	201.2	-15.4	23.1	-42.0	-19.5	-15.4
มูลค่าการนำเข้าด้านศุลกากร	ล้านบาท	638.7	86.7	31.2	35.2	20.3	86.7
	%yoy	45.3	-5.0	11.8	31.8	-44.7	-5.0
ดัชนีรายได้เกษตรกร	%yoy	70.7	-3.1	11.7	-27.8	11.3	-3.1
ดัชนีผลผลิตภาคเกษตรกรรม	%yoy	44.3	-21.0	-13.3	-41.5	-4.8	-21.0
ดัชนีราคาผลผลิตภาคเกษตรกรรม	%yoy	18.3	22.7	28.8	23.4	16.9	22.7



เครื่องชี้เศรษฐกิจ	หน่วย	ปี 2564	ปี 2565				
			Q1	ม.ค.	ก.พ.	มี.ค.	YTD
ด้านการเงิน (Financial)							
ปริมาณเงินฝากรวม	ล้านบาท	18,726.1	18,783.1	18,731.3	18,759.7	18,783.1	18,783.1
	%yoy	5.8	4.0	6.0	5.8	4.0	4.0
ปริมาณสินเชื่อรวม	ล้านบาท	17,813.7	17,818.1	17,787.1	17,867.6	17,818.1	17,818.1
	%yoy	1.9	2.0	2.2	2.5	2.0	2.0
ด้านเสถียรภาพเศรษฐกิจ (Stability)							
ดัชนีราคาผู้บริโภคทั่วไป		100.0	103.4	102.9	103.4	103.9	103.4
(อัตราเงินเฟ้อทั่วไป)	%yoy	2.7	4.9	4.7	4.9	5.3	4.9
-อาหารและเครื่องดื่ม	%yoy	0.7	3.2	3.1	3.6	2.9	3.2
-ไม่ใช่อาหารและเครื่องดื่ม	%yoy	4.3	6.2	5.8	5.9	6.9	6.2
ดัชนีราคาผู้บริโภคพื้นฐาน		100.4	101.8	101.5	101.9	102.0	101.8
(อัตราเงินเฟ้อพื้นฐาน)	%yoy	0.1	1.6	1.3	1.6	2.0	1.6
ดัชนีราคาผู้ผลิต		102.3	109.3	107.4	108.5	112.0	109.3
(อัตราการขยายตัว)	%yoy	2.6	9.8	8.7	9.3	11.4	9.8
การจ้างงาน (Employment)	คน	146,059.0	146,059.0	146,059.0	146,059.0	146,059.0	146,059.0
การจ้างงาน (Employment)	%yoy	-0.7	1.0	1.0	1.0	1.0	1.0



ด้านการคลังในเดือนมีนาคม 2565 ผลการเบิกจ่ายเงินงบประมาณรวมในเดือนมีนาคม 2565 มีจำนวน 315.6 ล้านบาท ลดลงร้อยละ **-27.7** เมื่อเทียบกับช่วงเดือนเดียวกันของปีก่อน ผลการเบิกจ่ายในงบรายจ่ายประจำลดลงร้อยละ **-42.9** เป็นผลจากสำนักงานคณะกรรมการอำนวยการศึกษา, องค์การบริหารส่วนจังหวัดสตูล และกรมทางหลวง มีการเบิกจ่ายน้อยกว่าช่วงเดือนเดียวกันของปีก่อน ในขณะที่ผลการเบิกจ่ายงบรายจ่ายลงทุนลดลงร้อยละ **-19.9**

รายได้ ผลการจัดเก็บรายได้ในเดือนมีนาคม 2565 จัดเก็บได้ทั้งสิ้น 40.9 ล้านบาท ยอดการจัดเก็บลดลงเมื่อเทียบกับช่วงเดือนเดียวกันของปีก่อน ลดลงร้อยละ **-5.6** เนื่องจากด้านศุลกากรจัดเก็บรายได้ลดลงร้อยละ **-52.9** จากการไม่มีค่าปรับใบขนสินค้าพิเศษรวมและไม่มีค่าธรรมเนียมของกลาง สำนักงานสรรพากรพื้นที่จัดเก็บรายได้ลดลงเล็กน้อยเพียงร้อยละ **-1.0** จากการจัดเก็บภาษีเงินได้นิติบุคคล, ภาษีมูลค่าเพิ่ม, ภาษีธุรกิจเฉพาะ และอากรแสตมป์ หน่วยราชการอื่นจัดเก็บรายได้ลดลงร้อยละ **-19.8** ในขณะที่สำนักงานสรรพสามิตพื้นที่สามารถจัดเก็บรายได้เพิ่มขึ้นร้อยละ 4.8 และสำนักงานธนารักษ์พื้นที่สามารถจัดเก็บรายได้เพิ่มขึ้นร้อยละ 39.9 จากค่าเช่าอสังหาริมทรัพย์ ค่าปรับ และค่าธรรมเนียมเบ็ดเตล็ด ทั้งนี้ ดุลเงินงบประมาณประจำเดือนมีนาคม 2565 ขาดดุลต่อเนื่องจากเดือนก่อน **-305.2** ล้านบาท

เครื่องชี้ภาคการคลัง	ปีงบประมาณ (FY) พ.ศ. 2564	ปีงบประมาณ (FY) พ.ศ. 2565					
		Q1/FY65	Q2/FY65	ม.ค.	ก.พ.	มี.ค.	YTD(FY)
รายได้จัดเก็บ (ล้านบาท)	518.1	110.3	307.2	36.9	36.9	40.9	225.0
(%yoy)	24.4	-2.5	152.0	-12.5	1.3	-5.6	551.5
ความแตกต่างเทียบกับประมาณการ (ล้านบาท)	498.0	101.0	283.6	33.9	33.4	37.3	205.6
ร้อยละความแตกต่างเทียบกับประมาณการ (%)	2,487.8	1,082.6	1,200.9	1,140.6	949.0	1,050.6	701.0
รายได้นำส่งคลัง (ล้านบาท)	138.4	32.5	73.1	7.7	8.8	10.4	59.4
(%yoy)	-21.0	-0.5	84.8	-46.9	-23.5	-22.8	1,786.8
รายจ่ายเงินงบประมาณรวม (ล้านบาท)	4,051.8	721.0	2,371.4	245.6	311.2	315.6	1,593.4
(%yoy)	46.1	-15.0	136.9	-5.1	1.9	-27.7	699.3
ดุลเงินงบประมาณ(ล้านบาท)	-3,913.3	-688.5	- 2,298.4	-237.8	-302.3	-305.2	-1,533.9



ตารางที่ 2 เครื่องชี้การคลัง

เครื่องชี้ภาคการคลัง	หน่วย	ปีงบประมาณ (FY) พ.ศ. 2564	ปีงบประมาณ (FY) พ.ศ. 2565					
			Q1/FY65	Q2/FY65	ม.ค.	ก.พ.	มี.ค.	YTD(FY)
ภาคการคลัง								
รายได้จัดเก็บ	ล้านบาท	518.1	110.3	307.2	36.9	36.9	40.9	225.0
	%yoy	24.4	-2.5	152.0	-12.5	1.3	-5.6	-56.6
สรรพากรพื้นที่	ล้านบาท	441.6	88.1	261.4	32.2	31.8	33.8	185.9
	%yoy	24.4	-15.0	167.0	-5.5	7.4	-1.0	-57.9
สรรพสามิตพื้นที่	ล้านบาท	2.7	0.8	1.5	0.2	0.2	0.2	1.4
	%yoy	-2.7	8.6	90.9	-51.5	-11.7	4.8	-50.1
ด้านศุลกากร	ล้านบาท	17.2	9.5	5.4	1.3	0.3	0.7	11.8
	%yoy	95.6	360.6	99.0	272.7	-69.9	-52.9	-31.8
ธนรัักษ์พื้นที่	ล้านบาท	5.9	1.0	7.2	0.6	1.6	0.4	3.6
	%yoy	15.9	3.1	218.1	-63.5	264.4	39.9	-39.3
หน่วยราชการอื่นๆ	ล้านบาท	50.5	10.9	31.7	2.6	3.0	5.8	22.3
	%yoy	13.6	91.6	73.5	-54.5	-42.9	-19.8	-55.8
รายได้นำส่งคลัง	ล้านบาท	138.4	32.5	73.1	7.7	8.8	10.4	59.4
	%yoy	-21.0	-0.5	84.8	-46.9	-23.5	-22.8	-57.1
รายจ่ายเงิน งบประมาณรวม	ล้านบาท	4,051.8	721.0	2,371.4	245.6	311.2	315.6	1,593.4
	%yoy	46.1	-15.0	136.9	-5.1	1.9	-27.7	-60.7
ดุลเงินงบประมาณ	ล้านบาท	-3,913.3	-688.5	-2,298.4	-237.8	-302.3	-305.2	-1,533.9

ตารางแสดงผลการเบิกจ่ายงบประมาณ ประจำปีงบประมาณ พ.ศ. 2565

สะสมตั้งแต่ต้นปีงบประมาณจนถึงเดือนมีนาคม 2565

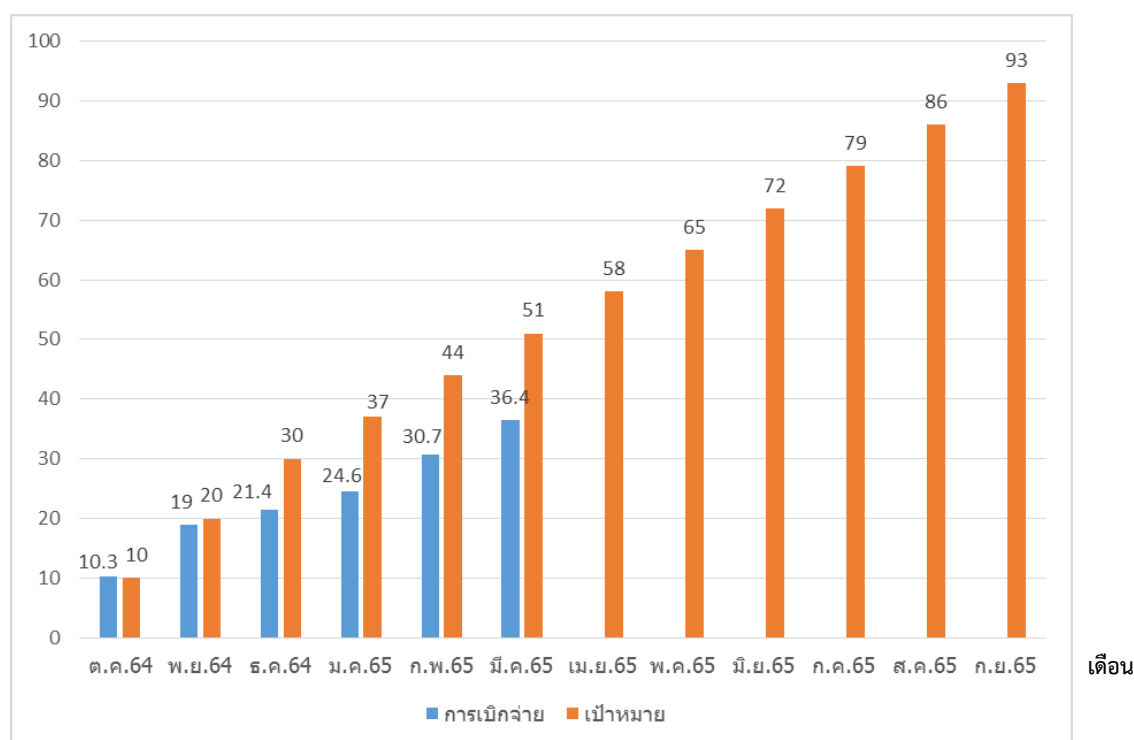
หน่วย : ล้านบาท

รายการ	งบประมาณที่ได้รับจัดสรร	ผลการเบิกจ่าย	ร้อยละการเบิกจ่าย	เป้าหมายการเบิกจ่าย (ร้อยละ)
1. รายจ่ายปีงบประมาณปัจจุบัน	2,681.4	976.0	36.4	93.00
1.1 รายจ่ายประจำ	849.9	640.53	75.4	
1.2 รายจ่ายลงทุน	1,831.5	335.5	18.3	75.00
2. รายจ่ายงบประมาณเหลือในปี	881.6	617.4	70.0	
2.1 ปีงบประมาณ พ.ศ. 2565	881.6	617.4	70.0	
2.2 ก่อนปีงบประมาณ พ.ศ. 2565	0.0	0.0	0.0	
3. รวมการเบิกจ่าย (1+2)	3,563.1	1,593.4	44.7	

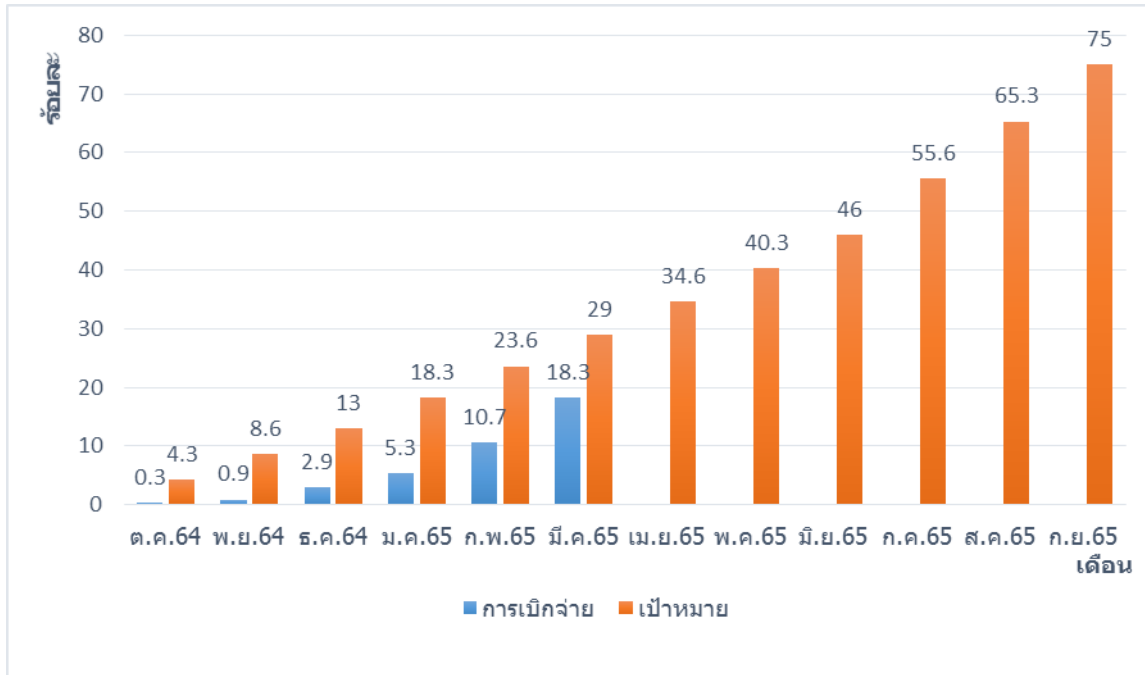
ที่มา : รายงาน MIS จากระบบบริหารการเงินการคลังภาครัฐแบบอิเล็กทรอนิกส์ (GFMIS)

กราฟแสดงผลการเบิกจ่ายงบประมาณภาพรวม ประจำปีงบประมาณ พ.ศ. 2565
เปรียบเทียบกับเป้าหมายการเบิกจ่ายสะสมตั้งแต่ต้นปีงบประมาณจนถึงเดือนมีนาคม 2565

ร้อยละ



กราฟแสดงผลการเบิกจ่ายงบประมาณงบลงทุน ประจำปีงบประมาณ พ.ศ. 2565
เปรียบเทียบกับเป้าหมายการเบิกจ่ายสะสมตั้งแต่ต้นปีงบประมาณจนถึงเดือนมีนาคม 2565



ที่มา : รายงาน MIS จากระบบบริหารการเงินการคลังภาครัฐแบบอิเล็กทรอนิกส์ (GFMIS)

ตารางแสดงผลการเบิกจ่ายงบลงทุนของหน่วยงานที่ได้รับงบประมาณจัดสรรตั้งแต่ 100 ล้านบาทขึ้นไป
สะสมตั้งแต่ต้นปีงบประมาณจนถึงเดือนมีนาคม 2565

หน่วย : ล้านบาท

ลำดับที่	หน่วยงาน	งบประมาณที่ได้รับจัดสรร	ก่อนนี้	ร้อยละการเบิกจ่ายจริง	ผลการเบิกจ่ายจริง	ร้อยละการเบิกจ่าย
1	กรมชลประทาน	218.3	138.3	63.3	26.0	11.9
2	กรมทางหลวง	385.0	300.2	78.0	62.6	16.3
3	กรมทางหลวงชนบท	429.1	259.9	60.6	154.9	36.1
4	กรมส่งเสริมการปกครองท้องถิ่น	272.4	0.0	0.0	19.2	7.0
5	สำนักงานปลัดกระทรวงสาธารณสุข	146.1	72.2	49.4	18.3	12.5
6	งบจังหวัดสตูล	152.1	0.0	0.0	0.0	0.0
รวม		1,602.9	770.5	48.1	281.0	17.5

ที่มา : รายงาน MIS จากระบบบริหารการเงินการคลังภาครัฐแบบอิเล็กทรอนิกส์ (GFMIS)

หน่วยงานที่มีรายจ่ายลงทุน วงเงินตั้งแต่ 100 ล้านบาทขึ้นไป มีจำนวน 6 หน่วยงาน รวมงบประมาณที่ได้รับการจัดสรร 1,602.9 ล้านบาท เบิกจ่ายแล้ว 281.0 ล้านบาท คิดเป็นร้อยละ 17.5



ตารางแสดงผลการเบิกจ่ายงบประมาณของหน่วยงานที่ได้รับงบประมาณจัดสรรตั้งแต่ 10 ถึง 100 ล้านบาท
 สะสมตั้งแต่ต้นปีงบประมาณจนถึงเดือนมีนาคม 2565

หน่วย : ล้านบาท

ลำดับที่	หน่วยงาน	งบประมาณที่ได้รับ จัดสรร	ก่อนนี้	ร้อยละการ ก่อนนี้	ผลการ เบิกจ่ายจริง	ร้อยละการ เบิกจ่าย
1	กรมการปกครอง	52.7	31.4	59.5	12.6	23.9
2	สำนักงานคณะกรรมการการศึกษาขั้นพื้นฐาน	85.5	46.0	53.8	27.2	31.8
3	สำนักงานคณะกรรมการการอาชีวศึกษา	18.0	2.5	13.8	1.1	6.3
4	องค์การบริหารส่วนจังหวัดสตูล	27.4	0.0	0.0	0.0	0.0
รวม		183.6	79.8	43.5	40.9	22.3

ที่มา : รายงาน MIS จากระบบบริหารการเงินการคลังภาครัฐแบบอิเล็กทรอนิกส์ (GFMS)

หน่วยงานที่มีรายจ่ายลงทุน วงเงินตั้งแต่ 10 ถึง 100 ล้านบาท มีจำนวน 4 หน่วยงาน รวมงบประมาณ
 ที่ได้รับการจัดสรร 183.6 ล้านบาท เบิกจ่ายแล้ว 40.9 ล้านบาท คิดเป็นร้อยละ 22.3