



รายงานภาวะเศรษฐกิจการคลังจังหวัดสตูล

Satun Economic & Fiscal Report



ฉบับที่ 2/2565

รายงานภาวะเศรษฐกิจการคลังจังหวัดสตูล ประจำเดือน กุมภาพันธ์ 2565

เครื่องใช้เศรษฐกิจจังหวัดในเดือนกุมภาพันธ์ 2565 มีสัญญาณหดตัว พิจารณาจาก เครื่องใช้ด้านอุปทาน หดตัวร้อยละ -26.4 จากภาคเกษตรกรรม ในขณะที่ภาคบริการ และภาคอุตสาหกรรมขยายตัว และเครื่องใช้ด้านอุปสงค์ หดตัวร้อยละ -3.4 เป็นผลจากดัชนีการลงทุนภาคเอกชน ดัชนีการบริโภคภาคเอกชน ในขณะที่ดัชนีการค้าชายแดน และดัชนีการใช้จ่ายภาครัฐขยายตัว ด้านเสถียรภาพเศรษฐกิจจังหวัด อัตราเงินเฟ้อเพิ่มขึ้นร้อยละ 4.9 จากการเพิ่มขึ้นของหมวดอาหารและเครื่องดื่ม และหมวดอื่นๆ ไม่ใช่อาหารและเครื่องดื่ม ส่วนการจ้างงานขยายตัวร้อยละ 1.0

เศรษฐกิจด้านอุปทาน (การผลิต) พบว่า มีสัญญาณหดตัว ร้อยละ -26.4 เมื่อเทียบกับเดือนเดียวกันของปีก่อน สะท้อนได้จากดัชนีผลผลิตภาคเกษตรกรรม หดตัวร้อยละ -41.5 พิจารณาจากปริมาณผลผลิตกุ้งขาว และปริมาณผลผลิตยางพารา หดตัวร้อยละ -49.2 และ -42.2 ตามลำดับ จากสถานการณ์โรคใบร่วงในยางพาราที่มีการระบาดในขณะนี้ ส่วนราคายางพาราขยายตัวตามความต้องการใช้ยางที่เพิ่มขึ้น ประกอบกับภาครัฐมีมาตรการเพื่อช่วยเหลือเกษตรกร อาทิ มาตรการประกันรายได้เกษตรกรชาวสวนยาง ระยะที่ 3 เป็นต้น ในขณะที่ ดัชนีผลผลิตภาคบริการ ขยายตัวร้อยละ 14.7 จากการผ่อนคลายมาตรการการเดินทางเข้าประเทศไทย ทำให้นักท่องเที่ยวในประเทศเดินทางเข้ามาในจังหวัดมากขึ้น อีกทั้งมาตรการกระตุ้นการท่องเที่ยวของรัฐบาลผ่านโครงการเราเที่ยวด้วยกัน เฟส 4 สอดคล้องกับภาษีมูลค่าเพิ่มประเภทโรงแรมฯ ซึ่งขยายตัวหลายเท่า อีกทั้งจำนวนรถยนต์จดทะเบียน และปริมาณการใช้ไฟฟ้าโรงแรมและภัตตาคาร (เฉพาะอย่าง) ขยายตัวร้อยละ 54.5 และ 11.1 ตามลำดับ ดัชนีผลผลิตภาคอุตสาหกรรม ขยายตัวร้อยละ 3.8 เนื่องจากความต้องการสินค้าอุตสาหกรรมยังมีอย่างต่อเนื่อง โดยเฉพาะหมวดการผลิตผลิตภัณฑ์แร่โลหะอื่นๆ ผลิตภัณฑ์ที่ทำจากโลหะประดิษฐ์ สอดคล้องกับภาษีมูลค่าเพิ่มอุตสาหกรรม และจำนวนทุนจดทะเบียนของอุตสาหกรรม ขยายตัวร้อยละ 49.7 และ 5.5 ตามลำดับ

เครื่องใช้เศรษฐกิจด้านอุปทาน (Supply Side) (สัดส่วนต่อ GDP)	ปี 2564	ปี 2564				ปี 2565			
		Q1	Q2	Q3	Q4	ธ.ค.	ม.ค.	ก.พ.	YTD
ดัชนีผลผลิตภาคเกษตรกรรม (โครงสร้างสัดส่วน 36.4 %)	44.3	60.1	68.1	35.7	30.3	62.2	-13.3	-41.5	-24.1
ดัชนีผลผลิตภาคอุตสาหกรรม (โครงสร้างสัดส่วน 11.5 %)	-4.4	-11.4	-6.6	-3.7	5.4	4.5	2.9	3.8	3.3
ดัชนีผลผลิตภาคบริการ (โครงสร้างสัดส่วน 52.1 %)	5.4	-89.3	21.9	-38.7	-19.2	11.3	2.8	14.7	7.7

เศรษฐกิจด้านอุปสงค์ (การใช้จ่าย) พบว่า มีสัญญาณหดตัว ร้อยละ -3.4 เมื่อเทียบกับเดือนเดียวกันของปีก่อน สะท้อนได้จากดัชนีการลงทุนภาคเอกชน หดตัวร้อยละ -9.4 พิจารณาจากพื้นที่อนุญาตก่อสร้างในเขตเทศบาล หดตัวร้อยละ -80.9 เป็นผลจากปีก่อนฐานสูงมีการขออนุญาตก่อสร้างประเภทอาคารสำนักงานจำนวนมาก ดัชนีการบริโภคภาคเอกชน หดตัวร้อยละ -1.3 พิจารณาจากจำนวนรถยนต์นั่งส่วนบุคคลไม่เกิน 7 ที่นั่งจดทะเบียนใหม่ หดตัวร้อยละ -7.2 เป็นผลจากการชะลอตัวของเศรษฐกิจในปัจจุบัน ทำให้ผู้บริโภคระมัดระวังการใช้จ่ายมากขึ้น จากการแพร่ระบาดของโรคติดเชื้อไวรัสโคโรนา 2019 (COVID-19) ในขณะที่ดัชนีการค้าขายแดน ขยายตัวร้อยละ 16.7 เนื่องจากมูลค่าการนำเข้าสินค้า ขยายตัวร้อยละ 31.8 ทั้งนี้จากการนำเข้าสินค้าประเภทผงขาวทั้งตัวแช่เย็น แมงดาจานทั้งตัวแช่เย็น และต้นไม้ อาทิ ต้นอะโหลคาเซียร์ ต้นซิงโกเนียม ซึ่งเป็นสินค้าที่มีมูลค่าสูง ดัชนีการใช้จ่ายภาครัฐ ขยายตัวร้อยละ 1.7 จากการเบิกจ่ายรายจ่ายประจำขยายตัวร้อยละ 9.2 เป็นผลจากสำนักงานคณะกรรมการการอาชีวศึกษา สำนักงานคณะกรรมการการศึกษาขั้นพื้นฐาน และเทศบาลเมืองสตูลมีการเบิกจ่ายสูงกว่าเดือนเดียวกันของปีก่อน

เครื่องชี้เศรษฐกิจด้านอุปสงค์ (Demand Side)	ปี 2564	ปี 2564				ปี 2565			
		Q1	Q2	Q3	Q4	ธ.ค.	ม.ค.	ก.พ.	YTD
ดัชนีการบริโภคภาคเอกชน (โครงสร้างสัดส่วน 22.3 %)	5.0	5.1	15.2	-2.5	2.6	15.6	1.7	-1.3	0.3
ดัชนีการลงทุนภาคเอกชน (โครงสร้างสัดส่วน 34.0 %)	13.4	3.7	4.6	32.8	13.7	3.4	2.7	-9.4	-3.5
ดัชนีการใช้จ่ายภาครัฐ (โครงสร้างสัดส่วน 27.8 %)	21.0	56.4	53.5	9.5	-15.4	-16.1	-4.7	1.7	-1.2
ดัชนีการค้าขายแดน (โครงสร้างสัดส่วน 15.9 %)	74.2	-24.7	472.0	-49.7	7.0	43.4	13.6	16.7	15.1

ด้านรายได้เกษตรกรในจังหวัดสตูล พบว่า ดัชนีรายได้เกษตรกรในเดือนกุมภาพันธ์ 2565 หดตัวร้อยละ -27.8 เมื่อเทียบกับเดือนเดียวกันของปีก่อน เป็นผลจากดัชนีผลผลิตภาคเกษตรกรรม หดตัวร้อยละ -41.5 จากปริมาณผลผลิตยางพารา และกุ้งขาว ในส่วนราคาสินค้าเกษตรโดยรวมขยายตัว ร้อยละ 23.4 ปัจจัยสำคัญมาจากการเพิ่มขึ้นของราคายางพารา ปาล์มน้ำมัน และกุ้งขาว ทั้งนี้ปริมาณผลผลิต ลดลงส่งผลให้ราคาเพิ่มขึ้นตามกลไกตลาด

ด้านการเงิน พบว่า ปริมาณเงินฝาก ขยายตัวร้อยละ 5.7 เมื่อเทียบกับเดือนเดียวกัน ของปีก่อน ปริมาณเงินฝากในระบบยังคงเพิ่มขึ้นประชาชนมีการวางแผนการออมเงินเพื่อรองรับการใช้จ่าย ในอนาคตเพิ่มสูงขึ้น ปริมาณสินเชื่อรวม ขยายตัวร้อยละ 2.3 เมื่อเทียบกับเดือนเดียวกันของปีก่อน เป็นผลจาก มาตรการสินเชื่อฟื้นฟู มาตรการพักทรัพย์พักหนี้ และมาตรการอื่นๆ ของสถาบันการเงินเฉพาะกิจและ การสนับสนุนการรวมหนี้สินเชื่อที่อยู่อาศัยและสินเชื่อรายย่อยอื่นๆ

เครื่องชี้ด้านรายได้เกษตรกรและด้านการเงิน	ปี 2564	ปี 2564					ปี 2565		
		Q1	Q2	Q3	Q4	ธ.ค.	ม.ค.	ก.พ.	YTD
ดัชนีรายได้เกษตรกร (%yoy)	70.7	100.0	121.5	52.1	40.1	80.9	11.7	-27.8	-4.4
ปริมาณเงินฝากรวมของธนาคารพาณิชย์ (%yoy)	5.8	11.0	1.5	5.0	5.8	5.8	6.0	5.7	5.7
ปริมาณสินเชื่อรวมของธนาคารพาณิชย์ (%yoy)	1.9	2.2	3.0	3.1	1.9	1.9	2.2	2.3	2.3

เสถียรภาพเศรษฐกิจ พบว่า อัตราเงินเฟ้อทั่วไปของจังหวัด ในเดือนกุมภาพันธ์ 2565 ขยายตัว ร้อยละ 4.9 เมื่อเทียบกับเดือนเดียวกันของปีก่อน จากการเพิ่มขึ้นของหมวดอาหารและเครื่องดื่ม โดยการปรับตัวสูงขึ้นของหมวดเนื้อสัตว์ เป็ด ไก่ และสัตว์น้ำ หมวดอาหารบริโภค-ในบ้าน และหมวดเครื่องประกอบอาหาร เป็นต้น สำหรับหมวดอื่นๆ ไม่ใช่อาหารและเครื่องดื่มปรับตัวสูงขึ้นเป็นผลจากการปรับตัวสูงขึ้นหมวดพาหนะ การขนส่ง และการสื่อสาร หมวดยาสูบและเครื่องดื่มมีแอลกอฮอล์ สำหรับการจ้างงาน ขยายตัวร้อยละ 1.0 เนื่องจากกิจการภาคอุตสาหกรรมและภาคบริการปรับตัวดีขึ้น ทำให้ผู้ประกอบการกลับมาจ้างแรงงานอีกครั้ง

เครื่องชี้เสถียรภาพเศรษฐกิจ	ปี 2564	ปี 2564					ปี 2565		
		Q1	Q2	Q3	Q4	ธ.ค.	ม.ค.	ก.พ.	YTD
อัตราเงินเฟ้อ (Inflation Rate) (%yoy)	2.7	-0.4	3.9	3.2	4.1	3.4	4.7	4.9	4.8
การจ้างงาน (Employment) (%yoy)	-0.7	0.2	1.3	0.8	-0.7	-0.7	1.0	1.0	1.0

เครื่องชี้ภาวะเศรษฐกิจการคลังจังหวัด (Economic and Fiscal) รายเดือน

ตารางที่ 1 เครื่องชี้เศรษฐกิจ

เครื่องชี้เศรษฐกิจ	หน่วย	ปี 2564	ปี 2564					ปี 2565		
			Q1	Q2	Q3	Q4	ธ.ค.	ม.ค.	ก.พ.	YTD
เศรษฐกิจด้านอุปทาน	%yoy	29.4	44.2	59.3	32.5	28.8	48.4	-9.4	-26.4	-16.1
ดัชนีผลผลิตภาคเกษตรกรรม (โครงสร้างสัดส่วน 36.4%)	%yoy	44.3	60.1	68.1	35.7	30.3	62.2	-13.3	-41.5	-24.1
ปริมาณผลผลิต : ยางพารา	ตัน	120,369.4	30,889.5	20,829.9	29,637.1	39,013.0	18,077.9	13,910.1	5,771.0	19,681.1
	%yoy	45.2	61.7	74.0	36.0	29.8	62.8	-13.8	-42.2	-24.6
ปริมาณผลผลิต : ปาล์มน้ำมัน	ตัน	163,334.7	23,557.0	64,126.3	48,998.3	26,653.2	1,693.7	5,381.8	7,295.3	12,677.0
	%yoy	18.6	-5.6	1.6	34.7	101.4	-36.3	59.6	136.6	96.4
ปริมาณผลผลิต : กุ้งขาว	ตัน	7,646.8	1,734.7	1,414.5	2,290.9	2,206.6	695.6	692.9	343.4	1,036.3
	%yoy	26.8	35.7	20.7	20.8	31.2	39.8	31.6	-49.2	-13.8
ดัชนีผลผลิตภาคอุตสาหกรรม (โครงสร้างสัดส่วน 11.5%)	%yoy	-4.4	-11.4	-6.6	-3.7	5.4	4.5	2.9	3.8	3.3
จำนวนโรงงานในจังหวัด	โรง	216.0	212.0	213.0	217.0	216.0	216.0	214.0	215.0	215.0
	%yoy	2.9	-40.8	-37.4	3.3	2.9	2.9	0.5	0.9	0.9
จำนวนทุนจดทะเบียนของ อุตสาหกรรม	ล้านบาท	4,703.9	4,446.3	4,646.3	4,693.5	4,703.9	4,703.9	4,702.6	4,719.6	4,719.6
	%yoy	8.6	-2.4	2.0	9.6	8.6	8.6	5.2	5.5	5.5
ปริมาณการใช้ไฟฟ้าภาคอุตสาหกรรม	ล้านกิโลวัตต์	144.0	34.1	36.1	37.2	36.5	12.0	11.6	10.8	22.4
	%yoy	1.7	-0.9	5.3	1.7	0.9	-0.6	-0.4	1.0	0.2
ภาษีมูลค่าเพิ่มอุตสาหกรรม	ล้านบาท	7.4	1.9	2.6	1.5	1.5	0.5	0.7	1.0	1.6
	%yoy	-17.6	-19.1	10.8	-30.8	-32.8	-52.3	26.2	49.7	39.0

เครื่องใช้เศรษฐกิจ	หน่วย	ปี 2564	ปี 2564					ปี 2565		
			Q1	Q2	Q3	Q4	ธ.ค.	ม.ค.	ก.พ.	YTD
ดัชนีผลผลิตภาคบริการ (โครงสร้างสัดส่วน 52.1%)	%yoy	5.4	-89.3	21.9	-38.7	-19.2	11.3	2.8	14.7	7.7
จำนวนนักท่องเที่ยวโดยเฉลี่ยที่ ผ่านเข้า-ออกด่าน ตรวจคนเข้าเมือง	คน	0.0	0.0	0.0	0.0	0.0	0.0	0.0	0.0	0.0
	%yoy	-100.0	-100.0	-100.0	0.0	0.0	0.0	0.0	0.0	0.0
ภาษีมูลค่าเพิ่มประเภทโรงแรมมา	ล้านบาท	0.7	0.3	0.2	0.1	0.1	0.1	1.6	1.9	3.5
	%yoy	-75.1	-87.1	100.8	-48.9	-72.7	-70.1	1,800.0	5,172.2	2,820.2
ปริมาณการใช้ไฟฟ้าโรงแรมและ ภัตตาคาร (เฉพาะอย่าง)	ล้านกิโลวัตต์	1.3	0.4	0.3	0.2	0.3	0.1	0.1	0.1	0.3
	%yoy	-16.9	-19.2	20.0	-38.5	-16.8	1.4	31.6	11.1	20.7
จำนวนรถยนต์จดทะเบียน	คัน	408.0	112.0	92.0	88.0	116.0	38.0	56.0	34.0	90.0
	%yoy	12.7	6.7	29.6	4.8	13.7	26.7	1.8	54.5	16.9
พ.ท.ขออนุญาตก่อสร้างรวม	ตร.ม.	14,416.9	1,994.8	2,693.8	6,118.0	3,610.4	390.6	260.1	224.0	484.1
	%yoy	120.8	32.2	2.5	712.8	120.3	14.5	-22.5	-80.9	-67.9
สินเชื่อเพื่อการลงทุน	ล้านบาท	63,274.1	5,239.0	5,274.9	5,289.2	5,344.1	5,344.1	5,336.1	5,350.7	10,686.9
	%yoy	2.6	2.2	3.0	3.1	1.9	1.9	2.2	2.3	2.3
เศรษฐกิจด้านอุปสงค์	%yoy	19.3	12.2	51.4	12.9	3.7	3.2	1.4	-3.4	-1.0
ดัชนีการบริโภคภาคเอกชน (โครงสร้างสัดส่วน 22.3%)	%yoy	5.0	5.1	15.2	-2.5	2.6	15.6	1.7	-1.3	0.3
ภาษีมูลค่าเพิ่มจากการบริโภค ที่จัดเก็บได้	ล้านบาท	98.2	25.6	26.9	22.9	22.8	7.6	11.0	9.5	20.5
	%yoy	-8.3	-10.9	6.8	-16.8	-11.1	-17.7	22.0	23.4	22.7
การจดทะเบียนรถยนต์นั่งส่วนบุคคลไม่เกิน 7 ที่นั่งใหม่	คัน	946.0	311.0	234.0	197.0	204.0	66.0	103.0	90.0	193.0
	%yoy	6.2	8.0	25.1	-6.2	-1.0	22.2	-4.6	-7.2	-5.9
การจดทะเบียน รถจักรยานยนต์ใหม่	คัน	5,962.0	1,600.0	1,627.0	1,352.0	1,383.0	529.0	623.0	519.0	1,142.0
	%yoy	1.3	3.4	31.4	-18.7	-3.8	20.8	33.1	11.9	22.5
ปริมาณการไฟฟ้าของครัวเรือน ที่อยู่อาศัย (เล็ก+ใหญ่)	ล้านกิโลวัตต์	157.0	36.2	40.6	40.9	39.4	12.7	13.1	12.4	25.5
	%yoy	4.5	0.0	-0.2	8.1	10.5	7.8	10.1	8.8	9.5



เครื่องชี้เศรษฐกิจ	หน่วย	ปี 2564	ปี 2564					ปี 2565			
			Q1	Q2	Q3	Q4	ธ.ค.	ม.ค.	ก.พ.	YTD	
ดัชนีการลงทุนภาคเอกชน (โครงสร้างสัดส่วน 34.0%)	%yoy	13.4	3.7	4.6	32.8	13.7	3.4	2.7	-9.4	-3.5	
พื้นที่อนุญาตก่อสร้างในเขตเทศบาล	ตรม.	14,416.9	1,994.8	2,693.8	6,118.0	3,610.4	390.6	260.1	224.0	484.1	
	%yoy	120.8	32.2	2.5	712.8	120.3	14.5	-22.5	-80.9	-67.9	
จำนวนรถยนต์เพื่อการพาณิชย์จดทะเบียนใหม่	คัน	408.0	112.0	92.0	88.0	116.0	38.0	56.0	34.0	90.0	
	%yoy	12.7	6.7	29.6	4.8	13.7	26.7	1.8	54.5	16.9	
ทุนจดทะเบียนของธุรกิจนิติบุคคลใหม่	ล้านบาท	97.0	22.1	30.8	19.0	25.1	5.0	18.5	7.0	25.5	
	%yoy	-0.1	-30.5	55.7	-31.1	39.5	-47.3	269.8	84.2	189.7	
สินเชื่อเพื่อการลงทุน	ล้านบาท	5,344.1	5,239.0	5,274.9	5,289.2	5,344.1	5,344.1	5,336.1	5,350.7	5,350.7	
	%yoy	1.9	2.2	3.0	3.1	1.9	1.9	2.2	2.3	2.3	
ดัชนีการใช้จ่ายภาครัฐ (โครงสร้างสัดส่วน 27.8%)	%yoy	21.0	56.4	53.5	9.5	-15.4	-16.1	-4.7	1.7	-1.2	
รายจ่ายประจำ	ล้านบาท	1,574.4	330.6	292.0	564.3	387.5	116.4	84.6	84.0	168.6	
	%yoy	2.9	-0.8	-20.3	31.3	-3.4	-30.6	-20.0	9.2	-7.7	
รายจ่ายลงทุน	ล้านบาท	2,350.2	670.5	678.0	668.2	333.5	147.5	161.0	227.2	388.2	
	%yoy	35.7	112.1	142.8	-3.1	-25.4	-1.1	5.1	-0.6	1.7	
ดัชนีการค้าชายแดน (โครงสร้างสัดส่วน 15.9%)	%yoy	74.2	-24.7	472.0	-49.7	7.0	43.4	13.6	16.7	15.1	
มูลค่าการส่งออกด้านศุลกากร	ล้านบาท	301.5	16.2	262.2	8.0	15.1	5.2	6.4	4.0	10.4	
	%yoy	201.2	-64.5	1,119.5	-45.2	-17.9	-26.8	23.1	-42.0	-14.0	
มูลค่าการนำเข้าด้านศุลกากร	ล้านบาท	638.7	91.3	333.2	59.3	154.9	66.5	31.2	35.2	66.4	
	%yoy	45.3	-6.1	303.4	-50.3	10.2	55.0	11.8	31.8	21.6	
ดัชนีรายได้เกษตรกร	%yoy	70.7	100.0	121.5	52.1	40.1	80.9	11.7	-27.8	-4.4	
ดัชนีผลผลิตภาคเกษตรกรรม	%yoy	44.3	60.1	68.1	35.7	30.3	62.2	-13.3	-41.5	-24.1	
ดัชนีราคาผลผลิตภาคเกษตรกรรม	%yoy	18.3	24.9	31.8	12.1	7.5	11.5	28.8	23.4	26.0	



เครื่องชี้เศรษฐกิจ	หน่วย	ปี 2564	ปี 2564					ปี 2565		
			Q1	Q2	Q3	Q4	ธ.ค.	ม.ค.	ก.พ.	YTD
ด้านการเงิน (Financial)										
ปริมาณเงินฝากรวม	ล้านบาท	18,726.1	18,060.1	17,762.1	18,188.8	18,726.1	18,726.1	18,731.3	18,726.6	18,726.6
	%yoy	5.8	11.0	1.5	5.0	5.8	5.8	6.0	5.7	5.7
ปริมาณสินเชื่อรวม	ล้านบาท	17,813.7	17,463.2	17,582.9	17,630.7	17,813.7	17,813.7	17,787.1	17,835.8	17,835.8
	%yoy	1.9	2.2	3.0	3.1	1.9	1.9	2.2	2.3	2.3
ด้านเสถียรภาพเศรษฐกิจ (Stability)										
ดัชนีราคาผู้บริโภคทั่วไป		100.0	98.5	99.4	100.4	101.9	101.8	102.9	103.4	103.2
(อัตราเงินเพื่อทั่วไป)	%yoy	2.7	-0.4	3.9	3.2	4.1	3.4	4.7	4.9	4.8
-อาหารและเครื่องดื่ม	%yoy	0.7	-1.3	1.6	0.7	1.8	1.3	3.1	3.6	3.3
-ไม่ใช่อาหารและเครื่องดื่ม	%yoy	4.3	0.4	5.7	5.1	6.0	5.0	5.8	5.9	5.9
ดัชนีราคาผู้บริโภคพื้นฐาน		100.4	100.2	100.2	100.4	101.0	101.2	101.5	101.9	101.7
(อัตราเงินเพื่อพื้นฐาน)	%yoy	0.1	-0.2	-0.1	0.2	0.8	1.0	1.3	1.6	1.4
ดัชนีราคาผู้ผลิต		102.3	99.5	101.6	102.6	105.5	105.7	107.4	108.5	108.0
(อัตราการขยายตัว)	%yoy	2.6	-1.4	3.2	2.8	5.8	5.9	8.7	9.3	9.0
การจ้างงาน (Employment)	คน	146,059.0	144,671.0	146,294.0	143,491.0	146,059.0	146,059.0	146,059.0	146,059.0	146,059.0
การจ้างงาน (Employment)	%yoy	-0.7	0.2	1.3	0.8	-0.7	-0.7	1.0	1.0	1.0

ด้านการคลัง ในเดือนกุมภาพันธ์ 2565 ผลการเบิกจ่ายเงินงบประมาณรวมในเดือนกุมภาพันธ์ 2565 มีจำนวน 311.2 ล้านบาท เพิ่มขึ้นร้อยละ 1.9 เมื่อเทียบกับช่วงเดือนเดียวกันของปีก่อน ผลการเบิกจ่ายในงบรายจ่ายประจำขยายตัวร้อยละ 9.2 เป็นผลจากสำนักงานคณะกรรมการการศึกษา สำนักงานคณะกรรมการการศึกษาขั้นพื้นฐาน และเทศบาลเมืองสตูลมีการเบิกจ่ายสูงกว่าช่วงเดือนเดียวกันของปีก่อน ในขณะที่ผลการเบิกจ่ายงบรายจ่ายลงทุนหดตัวร้อยละ **-0.6**

รายได้ ผลการจัดเก็บรายได้ในเดือนกุมภาพันธ์ 2565 จัดเก็บได้ทั้งสิ้น 36.9 ล้านบาท ยอดการจัดเก็บมีมูลค่าใกล้เคียงกับช่วงเดือนเดียวกันของปีก่อน ขยายตัวเล็กน้อยเพียงร้อยละ 1.3 สืบเนื่องจากสำนักงานธนารักษ์พื้นที่สามารถจัดเก็บรายได้เพิ่มขึ้นกว่าเท่าตัว จากค่าเช่าอสังหาริมทรัพย์ ค่าปรับ และค่าธรรมเนียมเบ็ดเตล็ด สำนักงานสรรพากรพื้นที่สามารถจัดเก็บรายได้เพิ่มขึ้นร้อยละ 7.4 จากการจัดเก็บภาษีเงินได้นิติบุคคลและภาษีมูลค่าเพิ่ม ในขณะที่สำนักงานสรรพสามิตพื้นที่จัดเก็บรายได้ลดลงร้อยละ **-11.7** หน่วยราชการอื่นจัดเก็บรายได้ลดลงร้อยละ **-42.9** และด่านศุลกากรจัดเก็บรายได้ลดลงร้อยละ **-69.9** เนื่องจากไม่มีค่าปรับใบขนสินค้าพิเศษรวมและไม่มีการจำหน่ายของกลาง ทั้งนี้ ดุลเงินงบประมาณประจำเดือนกุมภาพันธ์ 2565 ขาดดุลต่อเนื่องจากเดือนก่อน **-302.3** ล้านบาท

เครื่องชี้ภาคการคลัง	ปีงบประมาณ (FY) พ.ศ. 2564	ปีงบประมาณ (FY) พ.ศ. 2565				
		Q1/FY65	ธ.ค.	ม.ค.	ก.พ.	YTD(FY)
รายได้จัดเก็บ (ล้านบาท)	518.1	110.3	33.8	36.9	36.9	184.1
(%yoy)	24.4	-2.5	-1.9	-12.5	1.3	-64.5
ความแตกต่างเทียบกับประมาณการ (ล้านบาท)	498.0	101.0	30.1	33.9	33.4	168.3
ร้อยละความแตกต่างเทียบกับประมาณการ (%)	2,487.8	1,082.6	808.6	1,140.6	949.0	1,063.7
รายได้นำส่งคลัง (ล้านบาท)	138.4	32.5	10.5	7.7	8.8	49.1
(%yoy)	-21.0	-0.5	33.4	-46.9	-23.5	-64.6
รายจ่ายเงินงบประมาณรวม (ล้านบาท)	4,051.8	721.0	263.9	245.6	311.2	1,277.8
(%yoy)	46.1	-15.0	-16.7	-5.1	1.9	-68.5
ดุลเงินงบประมาณ(ล้านบาท)	- 3,913.3	-688.5	-253.3	-237.8	-302.3	- 1,228.7

ตารางที่ 2 เครื่องชี้การคลัง

เครื่องชี้ภาคการคลัง	หน่วย	ปีงบประมาณ (FY) พ.ศ. 2564	ปีงบประมาณ (FY) พ.ศ. 2565				
			Q1/FY65	ธ.ค.	ม.ค.	ก.พ.	YTD(FY)
ภาคการคลัง							
รายได้จัดเก็บ	ล้านบาท	518.1	110.3	33.8	36.9	36.9	184.1
	%yoy	24.4	-2.5	-1.9	-12.5	1.3	-64.5
สรรพากรพื้นที่	ล้านบาท	441.6	88.1	26.3	32.2	31.8	152.1
	%yoy	24.4	-15.0	-17.9	-5.5	7.4	-65.6
สรรพสามิตพื้นที่	ล้านบาท	2.7	0.8	0.2	0.2	0.2	1.2
	%yoy	-2.7	8.6	-18.6	-51.5	-11.7	-57.1
ด้านศุลกากร	ล้านบาท	17.2	9.5	3.8	1.3	0.3	11.1
	%yoy	95.6	360.6	824.5	272.7	-69.9	-35.9
ธนารักษ์พื้นที่	ล้านบาท	5.9	1.0	0.3	0.6	1.6	3.2
	%yoy	15.9	3.1	-36.2	-63.5	264.4	-45.9
หน่วยราชการอื่นๆ	ล้านบาท	50.5	10.9	3.2	2.6	3.0	16.5
	%yoy	13.6	91.6	154.9	-54.5	-42.9	-67.3
รายได้นำส่งคลัง	ล้านบาท	138.4	32.5	10.5	7.7	8.8	49.1
	%yoy	-21.0	-0.5	33.4	-46.9	-23.5	-64.6
รายจ่ายเงิน	ล้านบาท	4,051.8	721.0	263.9	245.6	311.2	1,277.8
งบประมาณรวม	%yoy	46.1	-15.0	-16.7	-5.1	1.9	-68.5
ดุลเงินงบประมาณ	ล้านบาท	-3,913.3	-688.5	-253.3	-237.8	-302.3	-1,228.7

ตารางแสดงผลการเบิกจ่ายงบประมาณ ประจำปีงบประมาณ พ.ศ. 2565
 สะสมตั้งแต่ต้นปีงบประมาณจนถึงเดือนกุมภาพันธ์ 2565

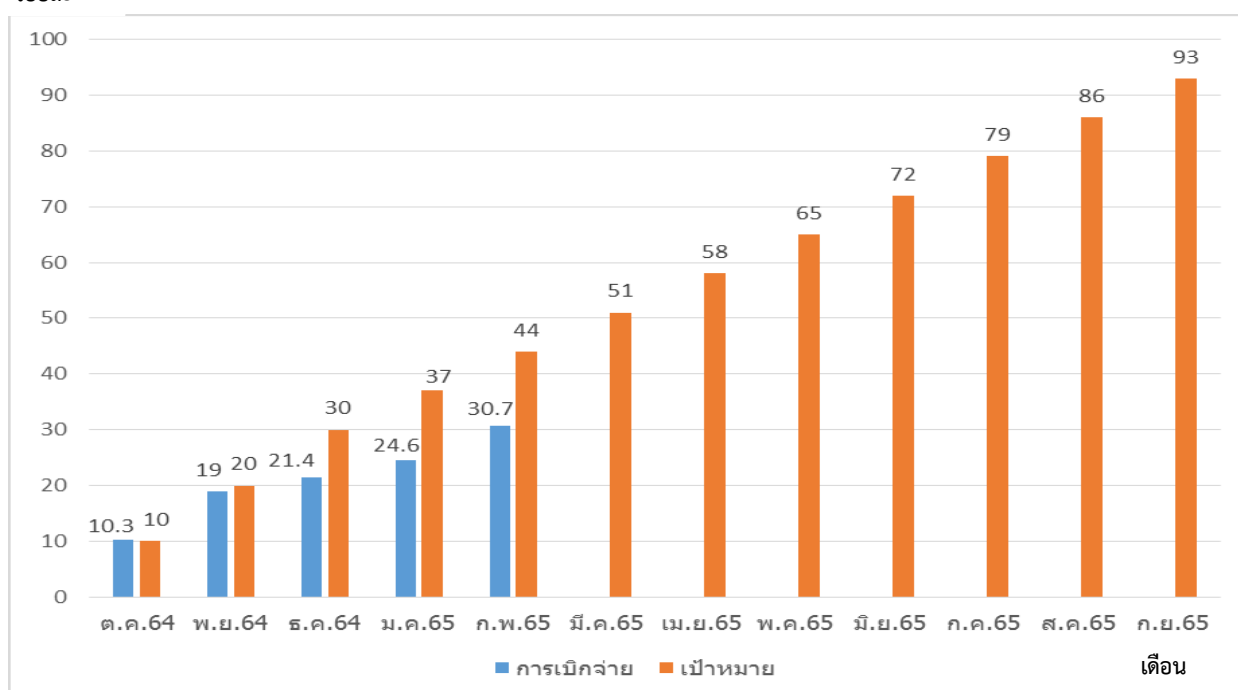
หน่วย : ล้านบาท

รายการ	งบประมาณที่ได้รับจัดสรร	ผลการเบิกจ่าย	ร้อยละการเบิกจ่าย	เป้าหมายการเบิกจ่าย (ร้อยละ)
1. รายจ่ายปีงบประมาณปัจจุบัน	2,436.8	748.9	30.7	93.00
1.1 รายจ่ายประจำ	636.3	556.09	87.4	
1.2 รายจ่ายลงทุน	1,800.5	192.83	10.7	75.00
2. รายจ่ายงบประมาณเหลือปี	882.5	528.9	59.9	
2.1 ปีงบประมาณ พ.ศ. 2565	882.5	528.9	59.9	
2.2 ก่อนปีงบประมาณ พ.ศ. 2565	0.0	0.0	0.0	
3. รวมการเบิกจ่าย (1+2)	3,319.3	1,277.8	38.5	

ที่มา : รายงาน MIS จากระบบบริหารการเงินการคลังภาครัฐแบบอิเล็กทรอนิกส์ (GFMIS)

กราฟแสดงผลการเบิกจ่ายงบประมาณภาพรวม ประจำปีงบประมาณ พ.ศ. 2565
 เปรียบเทียบกับเป้าหมายการเบิกจ่ายสะสมตั้งแต่ต้นปีงบประมาณจนถึงเดือนกุมภาพันธ์ 2565

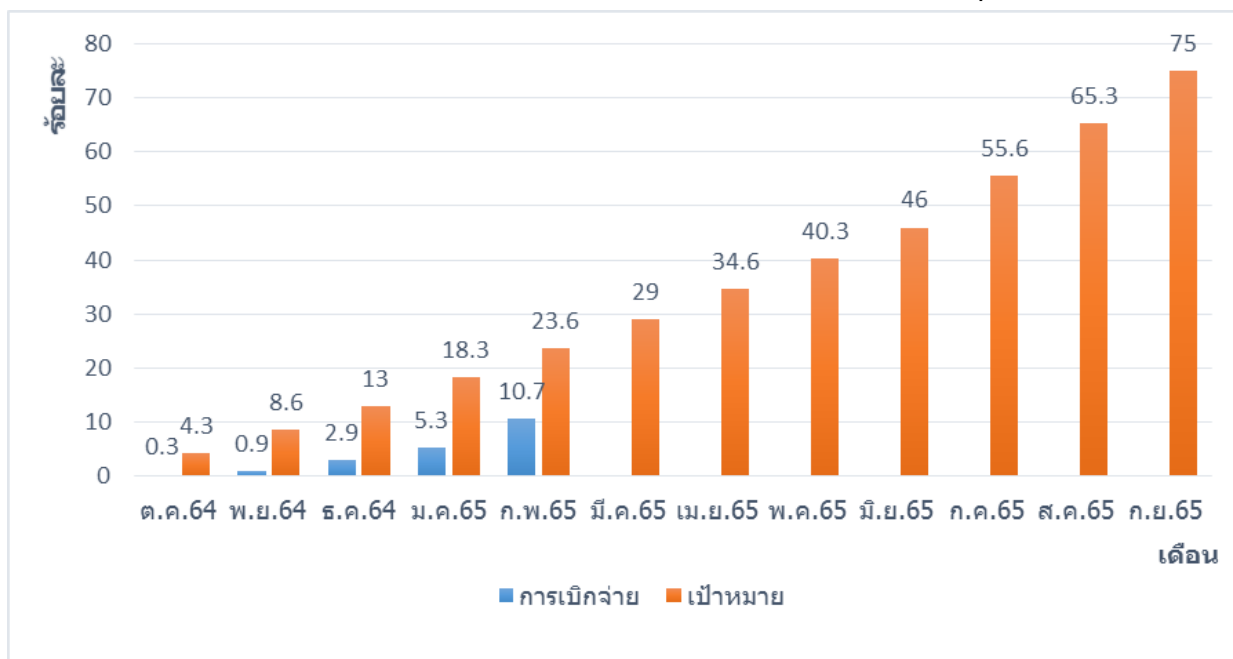
ร้อยละ



ที่มา : รายงาน MIS จากระบบบริหารการเงินการคลังภาครัฐแบบอิเล็กทรอนิกส์ (GFMIS)



กราฟแสดงผลการเบิกจ่ายงบประมาณงบลงทุน ประจำปีงบประมาณ พ.ศ. 2565
เปรียบเทียบกับเป้าหมายการเบิกจ่ายสะสมตั้งแต่ต้นปีงบประมาณจนถึงเดือนกุมภาพันธ์ 2565



ที่มา : รายงาน MIS จากระบบบริหารการเงินการคลังภาครัฐแบบอิเล็กทรอนิกส์ (GFMIS)

ตารางแสดงผลการเบิกจ่ายงบลงทุนของหน่วยงานที่ได้รับงบประมาณจัดสรรตั้งแต่ 100 ล้านบาทขึ้นไป
ประจำเดือนกุมภาพันธ์ 2565

หน่วย : ล้านบาท

ลำดับที่	หน่วยงาน	งบประมาณที่ได้รับจัดสรร	ก่อนนี้	ร้อยละการก่อหนี้	ผลการเบิกจ่ายจริง	ร้อยละการเบิกจ่าย
1	กรมชลประทาน	200.2	157.1	78.5	5.6	2.8
2	กรมทางหลวง	383.8	325.7	84.9	33.6	8.7
3	กรมทางหลวงชนบท	424.4	311.9	73.5	99.5	23.5
4	กรมส่งเสริมการปกครองท้องถิ่น	272.4	0.0	0.0	6.8	2.5
5	สำนักงานปลัดกระทรวงสาธารณสุข	146.1	72.2	49.4	18.3	12.5
6	งบจังหวัดสตูล	152.1	0.0	0.0	0.0	0.0
รวม		1,578.9	866.8	54.9	163.8	10.4

ที่มา : รายงาน MIS จากระบบบริหารการเงินการคลังภาครัฐแบบอิเล็กทรอนิกส์ (GFMIS)

หน่วยงานที่มีรายจ่ายลงทุน วงเงินตั้งแต่ 100 ล้านบาทขึ้นไป มีจำนวน 6 หน่วยงาน รวมงบประมาณที่ได้รับการจัดสรร 1,578.9 ล้านบาท เบิกจ่ายแล้ว 163.8 ล้านบาท คิดเป็นร้อยละ 10.4



ตารางแสดงผลการเบิกจ่ายงบประมาณของหน่วยงานที่ได้รับงบประมาณจัดสรรตั้งแต่ 10 ถึง 100 ล้านบาท
ประจำเดือนกุมภาพันธ์ 2565

หน่วย : ล้านบาท

ลำดับที่	หน่วยงาน	งบประมาณที่ได้รับจัดสรร	ก่อนนี้	ร้อยละการก่อหนี้	ผลการเบิกจ่ายจริง	ร้อยละการเบิกจ่าย
1	กรมการปกครอง	44.4	39.6	89.2	4.4	9.8
2	สำนักงานคณะกรรมการการศึกษาขั้นพื้นฐาน	84.9	55.4	65.2	14.5	17.1
3	สำนักงานคณะกรรมการการอาชีวศึกษา	18.0	2.5	13.8	1.1	6.3
4	องค์การบริหารส่วนจังหวัดสตูล	27.4	0.0	0.0	0.0	0.0
รวม		174.7	97.5	55.8	20.0	11.5

ที่มา : รายงาน MIS จากระบบบริหารการเงินการคลังภาครัฐแบบอิเล็กทรอนิกส์ (GFMS)

หน่วยงานที่มีรายจ่ายลงทุน วงเงินตั้งแต่ 10 ถึง 100 ล้านบาท มีจำนวน 4 หน่วยงาน รวมงบประมาณที่ได้รับการจัดสรร 174.7 ล้านบาท เบิกจ่ายแล้ว 20 ล้านบาท คิดเป็นร้อยละ 11.5