



รายงานภาวะเศรษฐกิจการคลังจังหวัดสตูล

Satun Economic & Fiscal Report



ฉบับที่ 1/2565

รายงานภาวะเศรษฐกิจการคลังจังหวัดสตูล ประจำเดือน มกราคม 2565

เครื่องชี้เศรษฐกิจจังหวัดในเดือนมกราคม 2565 มีสัญญาณหดตัว พิจารณาจาก เครื่องชี้ด้านอุปทาน หดตัวร้อยละ -9.4 จากภาคเกษตรกรรม ในขณะที่ภาคบริการ และภาคอุตสาหกรรมขยายตัว และเครื่องชี้ด้านอุปสงค์ ขยายตัวร้อยละ 1.3 เป็นผลจากดัชนีการค้าชายแดน ดัชนีการลงทุนภาคเอกชน ดัชนีการบริโภคภาคเอกชน ในขณะที่ ดัชนีการใช้จ่ายภาครัฐหดตัว ด้านเสถียรภาพเศรษฐกิจจังหวัด อัตราเงินเพื่อเพิ่มขึ้นร้อยละ 4.7 จากการเพิ่มขึ้นของหมวดอาหารและเครื่องดื่ม และหมวดอื่นๆไม่ใช่อาหารและเครื่องดื่ม ส่วนการจ้างงานขยายตัวร้อยละ 1.0

เศรษฐกิจด้านอุปทาน (การผลิต) พบว่า มีสัญญาณหดตัว ร้อยละ -9.4 เมื่อเทียบกับเดือนเดียวกันของปีก่อน สะท้อนได้จากดัชนีผลผลิตภาคเกษตรกรรม หดตัวร้อยละ -13.3 พิจารณาจากปริมาณผลผลิตยางพาราหดตัวร้อยละ -13.8 เนื่องจากเริ่มเข้าสู่ช่วงฤดูปิดกรีดยาง ส่วนราคายางพาราขยายตัวตามความต้องการใช้ยางที่เพิ่มขึ้น ประกอบกับภาครัฐมีมาตรการเพื่อช่วยเหลือเกษตรกร เช่น มาตรการรักษาเสถียรภาพราคายางและมาตรการประกันรายได้เกษตรกรชาวสวนยางระยะที่ 3 เป็นต้น ในขณะที่ปริมาณผลผลิตปาล์มน้ำมันและปริมาณผลผลิตกุ้งขาวขยายตัวร้อยละ 59.6 และ 31.6 ตามลำดับ ในขณะที่ดัชนีผลผลิตภาคอุตสาหกรรม ขยายตัวร้อยละ 2.9 เนื่องจากความต้องการสินค้าอุตสาหกรรมในประเทศและต่างประเทศเพิ่มขึ้นทั้งน้ำมันปาล์ม ผลิตภัณฑ์ยางแปรรูป และไม้ยางแปรรูป ประกอบกับการฟื้นตัวทางเศรษฐกิจของประเทศคู่ค้า สอดคล้องกับภาษีมูลค่าเพิ่ม อุตสาหกรรมและจำนวนทุนจดทะเบียนของอุตสาหกรรมขยายตัวร้อยละ 26.2 และ 5.2 ตามลำดับ ดัชนีผลผลิตภาคบริการ ขยายตัวร้อยละ 2.6 จากการผ่อนคลายมาตรการการเดินทางเข้าประเทศไทย ทำให้นักท่องเที่ยวทั้งในประเทศและต่างประเทศเข้ามาภายในจังหวัดมากขึ้น อีกทั้งมาตรการกระตุ้นการท่องเที่ยวของรัฐบาลผ่านโครงการเราเที่ยวด้วยกัน เฟส 3 สอดคล้องกับภาษีมูลค่าเพิ่มประเภทโรงแรมฯ ซึ่งขยายตัวหลายเท่า และปริมาณการใช้ไฟฟ้าและก๊าดตาการ (เฉพาะอย่าง) ขยายตัวร้อยละ 31.6

เครื่องชี้เศรษฐกิจด้านอุปทาน (Supply Side) (สัดส่วนต่อ GPP)	ปี 2564	ปี 2564						ปี 2565
		Q1	Q2	Q3	Q4	พ.ย.	ธ.ค.	ม.ค.
ดัชนีผลผลิตภาคเกษตรกรรม (โครงสร้างสัดส่วน 36.4 %)	44.3	60.1	68.1	35.7	30.3	-15.7	62.2	-13.3
ดัชนีผลผลิตภาคอุตสาหกรรม (โครงสร้างสัดส่วน 11.5 %)	-4.4	-11.4	-6.6	-3.7	5.4	6.2	4.5	2.9
ดัชนีผลผลิตภาคบริการ (โครงสร้างสัดส่วน 52.1 %)	5.4	-89.3	21.9	-38.7	-19.2	47.8	11.3	2.6

เศรษฐกิจด้านอุปสงค์ (การใช้จ่าย) พบว่า มีสัญญาณขยายตัว ร้อยละ 1.3 เมื่อเทียบกับเดือนเดียวกันของปีก่อน สะท้อนได้จาก**ดัชนีการค้าขายแดน** ขยายตัวร้อยละ 13.6 เนื่องจากมูลค่าการส่งออกและนำเข้าด้านศุลกากรขยายตัวร้อยละ 23.1 และ 11.8 ตามลำดับ สินค้าส่งออกส่วนใหญ่ ได้แก่ ปลาทูแวกทั้งตัวแช่เย็น และอิฐก่อสร้าง อีกทั้งสินค้านำเข้าส่วนใหญ่เป็นผลผลิตทางการเกษตร ได้แก่ ปลากระพงขาวทั้งตัวแช่เย็น แมงดาจานทะเลทั้งตัวแช่เย็น และกระเทียม เป็นต้น **ดัชนีการลงทุนภาคเอกชน** ขยายตัวร้อยละ 2.4 พิจารณาจากทุนจดทะเบียนของธุรกิจนิติบุคคลใหม่ และสินเชื่อเพื่อการลงทุน ขยายตัวร้อยละ 269.8 และ 1.9 ตามลำดับ ส่วนหนึ่งเป็นผลจากมาตรการให้ความช่วยเหลือด้านการเงินแก่ภาคธุรกิจทั้งทางตรงและทางอ้อม สนับสนุนสินเชื่อเพื่อการลงทุนผ่านสถาบันการเงินเฉพาะกิจและธนาคารพาณิชย์อย่างต่อเนื่อง เพื่อเพิ่มสภาพคล่อง และเป็นการต่อยอดการประกอบกิจการต่อไป **ดัชนีการบริโภคภาคเอกชน** ขยายตัวร้อยละ 1.7 พิจารณาจากการจดทะเบียนรถจักรยานยนต์ใหม่ ภาษีมูลค่าเพิ่มจากการบริโภคที่จัดเก็บได้ และปริมาณการใช้ไฟฟ้าของครัวเรือนที่อยู่อาศัย (เล็ก+ใหญ่) ขยายตัวร้อยละ 33.1 , 22.0 และ 10.1 ตามลำดับ กิจกรรมทางเศรษฐกิจเริ่มกลับมาฟื้นตัวประชาชนมีการจับจ่ายใช้สอยซื้อสินค้าอุปโภคบริโภคเพิ่มขึ้นตามรายได้ครัวเรือนเกษตรที่ปรับตัวดีขึ้น ในขณะที่**ดัชนีการใช้จ่ายภาครัฐ** หดตัวร้อยละ **-4.7** จากการเบิกจ่ายรายจ่ายประจำหดตัวร้อยละ **-20.0** เป็นผลจากจังหวัดสตูลได้รับจัดสรรงบประมาณลดลงจากเดือนเดียวกันของปีก่อนกว่า 71.7 ล้านบาท

เครื่องชี้เศรษฐกิจด้านอุปสงค์ (Demand Side)	ปี 2564	ปี 2564						ปี 2565
		Q1	Q2	Q3	Q4	พ.ย.	ธ.ค.	
ดัชนีการบริโภคภาคเอกชน (โครงสร้างสัดส่วน 22.3 %)	5.0	5.1	15.2	-2.5	2.6	19.1	15.6	1.7
ดัชนีการลงทุนภาคเอกชน (โครงสร้างสัดส่วน 34.0 %)	13.4	3.7	4.6	32.8	13.7	30.2	3.4	2.4
ดัชนีการใช้จ่ายภาครัฐ (โครงสร้างสัดส่วน 27.8 %)	21.0	56.4	53.5	9.5	-15.4	-24.9	-16.1	-4.7
ดัชนีการค้าขายแดน (โครงสร้างสัดส่วน 15.9 %)	74.2	-24.7	472.0	-49.7	7.0	12.5	43.4	13.6



ด้านรายได้เกษตรกรในจังหวัดสตูล พบว่า ดัชนีรายได้เกษตรกรในเดือนมกราคม 2565 ขยายตัวร้อยละ 11.7 เมื่อเทียบกับเดือนเดียวกันของปีก่อน เป็นผลจากสินค้าทางการเกษตรที่สำคัญ ทั้งราคายางพารา และราคาปาล์มน้ำมัน ปรับตัวสูงขึ้น เนื่องจากมีปริมาณผลผลิตออกสู่ตลาดน้อย ประกอบกับภาครัฐมีมาตรการเพื่อช่วยเหลือเกษตรกร เช่น มาตรการรักษาเสถียรภาพราคายางพารา มาตรการประกันรายได้เกษตรกรชาวสวนยาง ระยะที่ 3 และนโยบายกระตุ้นการใช้น้ำมันปาล์มเพื่อพลังงานทดแทน เป็นต้น

ด้านการเงิน พบว่า ปริมาณเงินฝาก ขยายตัวร้อยละ 5.5 เมื่อเทียบกับเดือนเดียวกันของปีก่อน ปริมาณเงินฝากในระบบยังคงเพิ่มขึ้นประชาชนมีการวางแผนการออมเงินเพื่อรองรับการใช้จ่ายในอนาคตเพิ่มสูงขึ้น และต้องการรักษาสภาพคล่องจากความไม่แน่นอนของภาวะเศรษฐกิจ ที่เกิดจากการแพร่ระบาดของโรคติดเชื้อไวรัสโคโรนา 2019 (COVID-19) ปริมาณสินเชื่อรวม ขยายตัวร้อยละ 1.9 เมื่อเทียบกับเดือนเดียวกันของปีก่อน ได้รับปัจจัยสนับสนุนจากการคงอัตราดอกเบี้ยนโยบายไว้ที่ร้อยละ 0.5 ต่อปี ซึ่งเป็นอัตราต่ำสุดเท่าที่ประเทศไทยเคยกำหนดมา และดำเนินการผ่านนโยบายการเงินในมาตรการสินเชื่อฟื้นฟู มาตรการพักทรัพย์พักหนี้ และมาตรการอื่นๆ ของสถาบันการเงินเฉพาะกิจและสนับสนุนการรวมหนี้สินเชื่อที่อยู่อาศัยและสินเชื่อรายย่อยอื่นๆ

เครื่องชี้ด้านรายได้เกษตรกรและด้านการเงิน	ปี 2564	ปี 2564						ปี 2565
		Q1	Q2	Q3	Q4	พ.ย.	ธ.ค.	ม.ค.
ดัชนีรายได้เกษตรกร (%yoy)	70.7	100.0	121.5	52.1	40.1	-5.2	80.9	11.7
ปริมาณเงินฝากรวมของธนาคารพาณิชย์ (%yoy)	5.8	11.0	1.5	5.0	5.8	4.4	5.8	5.5
ปริมาณสินเชื่อรวมของธนาคารพาณิชย์ (%yoy)	1.9	2.2	3.0	3.1	1.9	3.0	1.9	1.9

เสถียรภาพเศรษฐกิจ พบว่า อัตราเงินเฟ้อทั่วไปของจังหวัด ในเดือนมกราคม 2565 ขยายตัวร้อยละ 4.7 เมื่อเทียบกับเดือนเดียวกันของปีก่อน จากการเพิ่มขึ้นของหมวดอาหารและเครื่องดื่ม โดยการปรับตัวสูงขึ้นของหมวดเนื้อสัตว์ เป็ด ไก่ และสัตว์น้ำ หมวดอาหารบริโภค-ในบ้าน และหมวดข้าว แป้ง และผลิตภัณฑ์จากแป้ง เป็นต้น สำหรับหมวดอื่นๆไม่ใช่อาหารและเครื่องดื่ม ปรับตัวสูงขึ้นของหมวดพาหนะ การขนส่ง และการสื่อสาร หมวดยาสูบและเครื่องดื่มมีแอลกอฮอล์ สำหรับการจ้างงาน ขยายตัวร้อยละ 1.0 เนื่องจากกิจการภาคอุตสาหกรรมและภาคบริการปรับตัวดีขึ้น ทำให้ผู้ประกอบการนำแรงงานเข้าสู่ระบบประกันสังคมมากขึ้น

เครื่องชี้เสถียรภาพเศรษฐกิจ	ปี 2564	ปี 2564						ปี 2565
		Q1	Q2	Q3	Q4	พ.ย.	ธ.ค.	ม.ค.
อัตราเงินเฟ้อ (Inflation Rate) (%yoy)	2.7	-0.4	3.9	3.2	4.1	4.9	3.4	4.7
การจ้างงาน (Employment) (%yoy)	-0.7	0.2	1.3	0.8	-0.7	-0.7	-0.7	1.0



เครื่องชี้ภาวะเศรษฐกิจการคลังจังหวัด (Economic and Fiscal) รายเดือน

ตารางที่ 1 เครื่องชี้เศรษฐกิจ

เครื่องชี้เศรษฐกิจ	หน่วย	ปี 2564	ปี 2564						ปี 2565
			Q1	Q2	Q3	Q4	พ.ย.	ธ.ค.	
เศรษฐกิจด้านอุปทาน	%yoy	29.4	44.2	59.3	32.5	28.8	-1.5	48.4	-9.4
ดัชนีผลผลิตภาคเกษตรกรรม (โครงสร้างสัดส่วน 36.4%)	%yoy	44.3	60.1	68.1	35.7	30.3	-15.7	62.2	-13.3
ปริมาณผลผลิต : ยางพารา	ตัน	120,369.4	30,889.5	20,829.9	29,637.1	39,013.0	8,447.1	18,077.9	13,910.1
	%yoy	45.2	61.7	74.0	36.0	29.8	-17.5	62.8	-13.8
ปริมาณผลผลิต : ปาล์มน้ำมัน	ตัน	163,334.7	23,557.0	64,126.3	48,998.3	26,653.2	11,290.2	1,693.7	5,381.8
	%yoy	18.6	-5.6	1.6	34.7	101.4	219.0	-36.3	59.6
ปริมาณผลผลิต : กุ้งขาว	ตัน	7,646.8	1,734.7	1,414.5	2,290.9	2,206.6	800.2	695.6	692.9
	%yoy	26.8	35.7	20.7	20.8	31.2	39.6	39.8	31.6
ดัชนีผลผลิตภาคอุตสาหกรรม (โครงสร้างสัดส่วน 11.5%)	%yoy	-4.4	-11.4	-6.6	-3.7	5.4	6.2	4.5	2.9
จำนวนโรงงานในจังหวัด	โรง	216.0	212.0	213.0	217.0	216.0	218.0	216.0	214.0
	%yoy	2.9	-40.8	-37.4	3.3	2.9	3.3	2.9	0.5
จำนวนทุนจดทะเบียน ของอุตสาหกรรม	ล้านบาท	4,703.9	4,446.3	4,646.3	4,693.5	4,703.9	4,705.0	4,703.9	4,702.6
	%yoy	8.6	-2.4	2.0	9.6	8.6	9.2	8.6	5.2
ปริมาณการใช้ไฟฟ้า ภาคอุตสาหกรรม	ล้าน กิโลวัตต์	144.0	34.1	36.1	37.2	36.5	12.1	12.0	11.6
	%yoy	1.7	-0.9	5.3	1.7	0.9	2.4	-0.6	-0.4
ภาษีมูลค่าเพิ่มอุตสาหกรรม	ล้านบาท	7.4	1.9	2.6	1.5	1.5	0.5	0.5	0.7
	%yoy	-17.6	-19.1	10.8	-30.8	-32.8	0.8	-52.3	26.2

เครื่องใช้เศรษฐกิจ	หน่วย	ปี 2564	ปี 2564						ปี 2565
			Q1	Q2	Q3	Q4	พ.ย.	ธ.ค.	
ดัชนีผลผลิตภาคบริการ (โครงสร้างสัดส่วน 52.1%)	%yoy	5.4	-89.3	21.9	-38.7	-19.2	47.8	11.3	2.6
จำนวนนักท่องเที่ยวโดยเฉลี่ยที่ผ่าน เข้า-ออกด่านตรวจคนเข้าเมือง	คน	0.0	0.0	0.0	0.0	0.0	0.0	0.0	0.0
	%yoy	-100.0	-100.0	-100.0	0.0	0.0	0.0	0.0	0.0
ภาษีมูลค่าเพิ่มประเภทโรงแรมฯ	ล้านบาท	0.7	0.3	0.2	0.1	0.1	0.0	0.1	1.6
	%yoy	-75.1	-87.1	100.8	-48.9	-72.7	-71.4	-70.1	1,800.0
ปริมาณการใช้ไฟฟ้าโรงแรมและ ภัตตาคาร (เฉพาะอย่าง)	ล้านกิโลวัตต์	1.3	0.4	0.3	0.2	0.3	0.1	0.1	0.1
	%yoy	-16.9	-19.2	20.0	-38.5	-16.8	-27.2	1.4	31.6
จำนวนรถยนต์จดทะเบียน	คัน	408.0	112.0	92.0	88.0	116.0	40.0	38.0	56.0
	%yoy	12.7	6.7	29.6	4.8	13.7	166.7	26.7	1.8
พื้นที่ขออนุญาตก่อสร้างรวม	ตร.ม.	14,416.9	1,994.8	2,693.8	6,118.0	3,610.4	1,860.7	390.6	260.1
	%yoy	120.8	32.2	2.5	712.8	120.3	271.8	14.5	-22.5
สินเชื่อเพื่อการลงทุน	ล้านบาท	63,274.1	5,239.0	5,274.9	5,289.2	5,344.1	5,301.4	5,344.1	5,317.5
	%yoy	2.6	2.2	3.0	3.1	1.9	3.0	1.9	1.9
เศรษฐกิจด้านอุปสงค์	%yoy	19.3	12.2	51.4	12.9	3.7	10.3	3.2	1.3
ดัชนีการบริโภคภาคเอกชน (โครงสร้างสัดส่วน 22.3%)	%yoy	5.0	5.1	15.2	-2.5	2.6	19.1	15.6	1.7
ภาษีมูลค่าเพิ่มจากการบริโภค ที่จัดเก็บได้	ล้านบาท	98.2	25.6	26.9	22.9	22.8	7.6	7.6	11.0
	%yoy	-8.3	-10.9	6.8	-16.8	-11.1	-12.4	-17.7	22.0
การจดทะเบียนรถยนต์นั่งส่วนบุคคล ไม่เกิน 7 ที่นั่งใหม่	คัน	946.0	311.0	234.0	197.0	204.0	82.0	66.0	103.0
	%yoy	6.2	8.0	25.1	-6.2	-1.0	26.2	22.2	-4.6
การจดทะเบียนรถจักรยานยนต์ใหม่	คัน	5,962.0	1,600.0	1,627.0	1,352.0	1,383.0	543.0	529.0	623.0
	%yoy	1.3	3.4	31.4	-18.7	-3.8	26.3	20.8	33.1
ปริมาณการไฟฟ้าของครัวเรือน ที่อยู่อาศัย (เล็ก+ใหญ่)	ล้านกิโลวัตต์	157.0	36.2	40.6	40.9	39.4	12.9	12.7	13.1
	%yoy	4.5	0.0	-0.2	8.1	10.5	8.5	7.8	10.1



เครื่องชี้เศรษฐกิจ	หน่วย	ปี 2564	ปี 2564						ปี 2565
			Q1	Q2	Q3	Q4	พ.ย.	ธ.ค.	
ดัชนีการลงทุนภาคเอกชน (โครงสร้างสัดส่วน 34.0%)	%yoy	13.4	3.7	4.6	32.8	13.7	30.2	3.4	2.4
พื้นที่อนุญาตก่อสร้าง ในเขตเทศบาล	ตรม.	14,416.9	1,994.8	2,693.8	6,118.0	3,610.4	1,860.7	390.6	260.1
	%yoy	120.8	32.2	2.5	712.8	120.3	271.8	14.5	-22.5
จำนวนรถยนต์เพื่อการพาณิชย์ จดทะเบียนใหม่	คัน	408.0	112.0	92.0	88.0	116.0	40.0	38.0	56.0
	%yoy	12.7	6.7	29.6	4.8	13.7	166.7	26.7	1.8
ทุนจดทะเบียนของธุรกิจ นิติบุคคลใหม่	ล้านบาท	97.0	22.1	30.8	19.0	25.1	9.1	5.0	18.5
	%yoy	-0.1	-30.5	55.7	-31.1	39.5	7.1	-47.3	269.8
สินเชื่อเพื่อการลงทุน	ล้านบาท	5,344.1	5,239.0	5,274.9	5,289.2	5,344.1	5,301.4	5,344.1	5,317.5
	%yoy	1.9	2.2	3.0	3.1	1.9	3.0	1.9	1.9
ดัชนีการใช้จ่ายภาครัฐ (โครงสร้างสัดส่วน 27.8%)	%yoy	21.0	56.4	53.5	9.5	-15.4	-24.9	-16.1	-4.7
รายจ่ายประจำ	ล้านบาท	1,574.4	330.6	292.0	564.3	387.5	126.4	116.4	84.6
	%yoy	2.9	-0.8	-20.3	31.3	-3.4	-26.2	-30.6	-20.0
รายจ่ายลงทุน	ล้านบาท	2,350.2	670.5	678.0	668.2	333.5	122.8	147.5	161.0
	%yoy	35.7	112.1	142.8	-3.1	-25.4	-23.6	-1.1	5.1
ดัชนีการค้าชายแดน (โครงสร้างสัดส่วน 15.9%)	%yoy	74.2	-24.7	472.0	-49.7	7.0	12.5	43.4	13.6
มูลค่าการส่งออกด้านศุลกากร	ล้านบาท	301.5	16.2	262.2	8.0	15.1	6.0	5.2	6.4
	%yoy	201.2	-64.5	1,119.5	-45.2	-17.9	-14.3	-26.8	23.1
มูลค่าการนำเข้าด้านศุลกากร	ล้านบาท	638.7	91.3	333.2	59.3	154.9	57.1	66.5	31.2
	%yoy	45.3	-6.1	303.4	-50.3	10.2	16.3	55.0	11.8
ดัชนีรายได้เกษตรกร	%yoy	70.7	100.0	121.5	52.1	40.1	-5.2	80.9	11.7
ดัชนีผลผลิตภาคเกษตรกรรม	%yoy	44.3	60.1	68.1	35.7	30.3	-15.7	62.2	-13.3
ดัชนีราคาผลผลิตภาค เกษตรกรรม	%yoy	18.3	24.9	31.8	12.1	7.5	12.4	11.5	28.8



เครื่องชี้เศรษฐกิจ	หน่วย	ปี 2564	ปี 2564						ปี 2565
			Q1	Q2	Q3	Q4	พ.ย.	ธ.ค.	ม.ค.
ด้านการเงิน (Financial)									
ปริมาณเงินฝากรวม	ล้านบาท	18,726.1	18,060.1	17,762.1	18,188.8	18,726.1	18,335.8	18,726.1	18,644.3
	%yoy	5.8	11.0	1.5	5.0	5.8	4.4	5.8	5.5
ปริมาณสินเชื่อรวม	ล้านบาท	17,813.7	17,463.2	17,582.9	17,630.7	17,813.7	17,671.4	17,813.7	17,725.1
	%yoy	1.9	2.2	3.0	3.1	1.9	3.0	1.9	1.9
ด้านเสถียรภาพเศรษฐกิจ (Stability)									
ดัชนีราคาผู้บริโภคทั่วไป		100.0	98.5	99.4	100.4	101.9	102.3	101.8	102.9
(อัตราเงินเฟ้อทั่วไป)	%yoy	2.7	-0.4	3.9	3.2	4.1	4.9	3.4	4.7
-อาหารและเครื่องดื่ม	%yoy	0.7	-1.3	1.6	0.7	1.8	3.1	1.3	3.1
-ไม่ใช่อาหารและเครื่องดื่ม	%yoy	4.3	0.4	5.7	5.1	6.0	6.4	5.0	5.8
ดัชนีราคาผู้บริโภคพื้นฐาน		100.4	100.2	100.2	100.4	101.0	101.1	101.2	101.5
(อัตราเงินเฟ้อพื้นฐาน)	%yoy	0.1	-0.2	-0.1	0.2	0.8	0.8	1.0	1.3
ดัชนีราคาผู้ผลิต		102.3	99.5	101.6	102.6	105.5	106.1	105.7	107.4
(อัตราการขยายตัว)	%yoy	2.6	-1.4	3.2	2.8	5.8	6.6	5.9	8.7
การจ้างงาน (Employment)	คน	146,059.0	144,671.0	146,294.0	143,491.0	146,059.0	146,059.0	146,059.0	146,059.0
การจ้างงาน (Employment)	%yoy	-0.7	0.2	1.3	0.8	-0.7	-0.7	-0.7	1.0

ด้านการคลัง ในเดือนมกราคม 2565 พบว่า ผลการเบิกจ่ายเงินงบประมาณรวมในเดือนมกราคม 2565 มีจำนวน 245.6 ล้านบาท หดตัวร้อยละ **-5.1** เมื่อเทียบกับเดือนเดียวกันของปีก่อน เป็นผลจากการเบิกจ่ายงบรายจ่ายประจำลดลงร้อยละ **-20.0** เนื่องจากจังหวัดสตูลได้รับจัดสรรงบรายจ่ายประจำลดลงจากเดือนเดียวกันของปีก่อนกว่า 71.7 ล้านบาท โดยเฉพาะองค์การบริหารส่วนจังหวัดสตูล ได้รับจัดสรรงบประมาณลดลงกว่า 28.4 ล้านบาท ส่งผลให้การเบิกจ่ายลดลงร้อยละ **-24.9** ในขณะที่ผลการเบิกจ่ายงบรายจ่ายลงทุน เพิ่มขึ้นร้อยละ 5.1 เป็นผลจากสำนักงานปลัดกระทรวงสาธารณสุข และกรมทางหลวงชนบท ได้รับจัดสรรงบประมาณเพิ่มขึ้นกว่า 84.9 และ 40.4 ล้านบาท ทั้งนี้ส่งผลให้ผลการเบิกจ่ายเพิ่มขึ้นร้อยละ 2,753.7 และ 741.8 ตามลำดับ

รายได้ ผลการจัดเก็บรายได้ในเดือนมกราคม 2565 จัดเก็บได้ทั้งสิ้น 36.9 ล้านบาท หดตัวร้อยละ **-12.5** เมื่อเทียบกับเดือนเดียวกันของปีก่อน เป็นผลจากธรรมาภิบาลพื้นที่จัดเก็บรายได้ลดลงร้อยละ **-63.5** จากค่าเช่าอสังหาริมทรัพย์ ค่าปรับ และค่าธรรมเนียมเบ็ดเตล็ดที่ลดลง หน่วยราชการอื่นๆ จัดเก็บรายได้ลดลงร้อยละ **-54.5** สรรพสามิตพื้นที่ จัดเก็บรายได้ลดลงร้อยละ **-51.5** จากการจัดเก็บภาษีสุรา ภาษีสรรพสามิตรายได้เบ็ดเตล็ด และค่าปรับเปรียบเทียบคดี โดยเฉพาะค่าปรับ-ยาสูบ ที่ลดลง สรรพากรพื้นที่จัดเก็บรายได้ลดลงร้อยละ **-5.5** จากการจัดเก็บภาษีเงินได้บุคคลธรรมดา ภาษีเงินได้นิติบุคคล และภาษีธุรกิจเฉพาะที่ลดลง ในขณะที่ด้านศุลกากรมีการจัดเก็บรายได้เพิ่มขึ้นร้อยละ 272.7 เนื่องจากมีการเก็บอากรนำเข้าสินค้าประเภทต้นไม้ แป้งสาลี ส่วนประกอบเครื่องยนต์ และสินค้าเกษตร ได้แก่ กระเทียม ซึ่งเป็นสินค้าที่มีอัตราอากรขาเข้าสูงสำหรับดุลเงินงบประมาณ เดือนมกราคม 2565 ขาดดุล **-237.8** ล้านบาท

เครื่องชี้ภาคการคลัง	ปีงบประมาณ (FY) พ.ศ. 2564	ปีงบประมาณ (FY) พ.ศ. 2565				
		Q1/FY65	พ.ย.	ธ.ค.	ม.ค.	YTD(FY)
รายได้จัดเก็บ (ล้านบาท)	518.1	110.3	39.4	33.8	36.9	147.2
(%yoy)	24.4	-2.5	-10.7	-1.9	-12.5	-71.6
ความแตกต่างเทียบกับประมาณการ (ล้านบาท)	498.0	101.0	36.4	30.1	33.9	134.9
ร้อยละความแตกต่างเทียบกับประมาณการ (%)	2,487.8	1,082.6	1,233.2	808.6	1,140.6	1,096.6
รายได้นำส่งคลัง (ล้านบาท)	138.4	32.5	9.7	10.5	7.7	40.2
(%yoy)	-21.0	-0.5	-55.0	33.4	-46.9	-70.9
รายจ่ายเงินงบประมาณรวม (ล้านบาท)	4,051.8	721.0	249.2	263.9	245.6	966.6
(%yoy)	46.1	-15.0	-24.9	-16.7	-5.1	-76.1
ดุลเงินงบประมาณ (ล้านบาท)	-3,913.3	-688.5	-239.5	-253.3	-237.8	-926.4



ตารางที่ 2 เครื่องชี้การคลัง

เครื่องชี้ภาคการคลัง	หน่วย	ปีงบประมาณ (FY) พ.ศ. 2564	ปีงบประมาณ (FY) พ.ศ. 2565				
			Q1/FY65	พ.ย.	ธ.ค.	ม.ค.	YTD(FY)
ภาคการคลัง							
รายได้จัดเก็บ	ล้านบาท	518.1	110.3	39.4	33.8	36.9	147.2
	%yoy	24.4	-2.5	-10.7	-1.9	-12.5	-71.6
สรรพากรพื้นที่	ล้านบาท	441.6	88.1	33.2	26.3	32.2	120.3
	%yoy	24.4	-15.0	-18.9	-17.9	-5.5	-72.8
สรรพสามิตพื้นที่	ล้านบาท	2.7	0.8	0.3	0.2	0.2	1.0
	%yoy	-2.7	8.6	-2.3	-18.6	-51.5	-63.8
ด้านศุลกากร	ล้านบาท	17.2	9.5	3.1	3.8	1.3	10.8
	%yoy	95.6	360.6	729.1	824.5	272.7	-37.4
ธนารัษฎพื้นที่	ล้านบาท	5.9	1.0	0.2	0.3	0.6	1.6
	%yoy	15.9	3.1	-30.3	-36.2	-63.5	-73.6
หน่วยราชการอื่นๆ	ล้านบาท	50.5	10.9	2.6	3.2	2.6	13.5
	%yoy	13.6	91.6	18.6	154.9	-54.5	-73.2
รายได้นำส่งคลัง	ล้านบาท	138.4	32.5	9.7	10.5	7.7	40.2
	%yoy	-21.0	-0.5	-55.0	33.4	-46.9	-70.9
รายจ่ายเงิน งบประมาณรวม	ล้านบาท	4,051.8	721.0	249.2	263.9	245.6	966.6
	%yoy	46.1	-15.0	-24.9	-16.7	-5.1	-76.1
ดุลเงินงบประมาณ	ล้านบาท	-3,913.3	-688.5	-239.5	-253.3	-237.8	-926.4

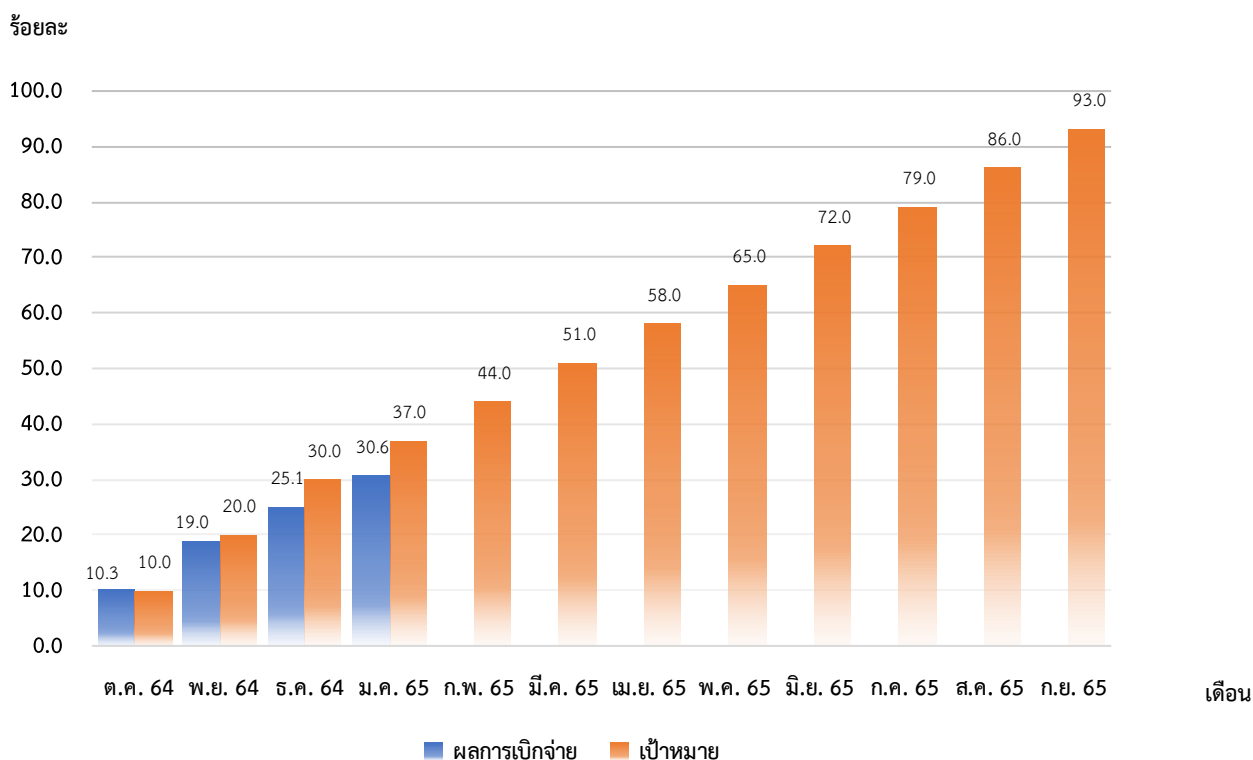
ผลการเบิกจ่ายงบประมาณ ประจำปีงบประมาณ พ.ศ. 2565
 สิ้นสุดตั้งแต่ต้นปีงบประมาณจนถึงเดือนมกราคม 2565

หน่วย : ล้านบาท

รายการ	งบประมาณที่ได้รับจัดสรร	ผลการเบิกจ่าย	ร้อยละการเบิกจ่าย	เป้าหมายการเบิกจ่าย (ร้อยละ)
1. รายจ่ายปีงบประมาณปัจจุบัน	2,278.6	560.3	24.6	93.00
1.1 รายจ่ายประจำ	613.4	472.08	77.0	
1.2 รายจ่ายลงทุน	1,665.3	88.18	5.3	75.00
2. รายจ่ายงบประมาณเหลือมีปี	877.1	406.3	46.3	
2.1 ปีงบประมาณ พ.ศ. 2564	877.1	406.3	46.3	
2.2 ก่อนปีงบประมาณ พ.ศ. 2564	0.0	0.0	0.0	
3. รวมการเบิกจ่าย (1+2)	3,155.8	966.6	30.6	

ที่มา : รายงาน MIS จากระบบบริหารการเงินการคลังภาครัฐแบบอิเล็กทรอนิกส์ (GFMS)

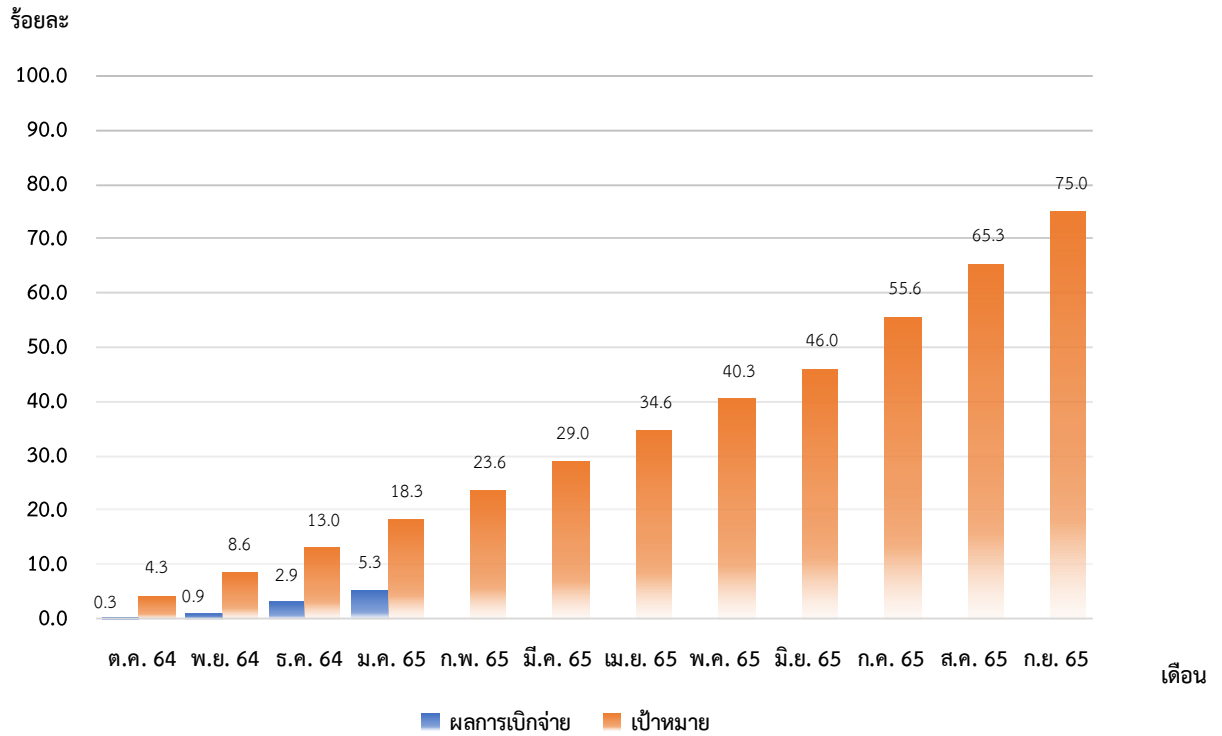
กราฟผลการเบิกจ่ายงบประมาณภาพรวม ประจำปีงบประมาณ พ.ศ. 2565
 เทียบกับเป้าหมายการเบิกจ่าย สิ้นสุดตั้งแต่ต้นปีงบประมาณจนถึงเดือนมกราคม 2565



ที่มา : รายงาน MIS จากระบบบริหารการเงินการคลังภาครัฐแบบอิเล็กทรอนิกส์ (GFMS)



กราฟผลการเบิกจ่ายงบประมาณลงทุน ประจำปีงบประมาณ พ.ศ. 2565
เทียบกับเป้าหมายการเบิกจ่าย สะสมตั้งแต่ต้นปีงบประมาณจนถึงเดือนมกราคม 2565



ที่มา : รายงาน MIS จากระบบบริหารการเงินการคลังภาครัฐแบบอิเล็กทรอนิกส์ (GFMIS)

ผลการเบิกจ่ายลงทุนของหน่วยงานที่ได้รับงบประมาณจัดสรรตั้งแต่ 100 ล้านบาทขึ้นไป
สะสมตั้งแต่ต้นปีงบประมาณจนถึงเดือนมกราคม 2565

หน่วย : ล้านบาท

ลำดับที่	หน่วยงาน	งบประมาณที่ได้รับจัดสรร	ก่อนนี้	ร้อยละการก่อหนี้	ผลการเบิกจ่ายจริง	ร้อยละการเบิกจ่าย
1	กรมชลประทาน	200.0	116.8	58.4	2.7	1.4
2	กรมทางหลวง	232.2	190.2	81.9	11.6	5.0
3	กรมทางหลวงชนบท	418.6	361.9	86.4	48.1	11.5
4	กรมส่งเสริมการปกครองท้องถิ่น	295.7	0.0	0.0	4.4	1.5
5	สำนักงานปลัดกระทรวงสาธารณสุข	146.1	78.7	53.9	11.8	8.1
6	งบจังหวัดสตูล	152.1	0.0	0.0	0.0	0.0
รวม		1,444.7	747.5	51.7	78.6	5.4

ที่มา : รายงาน MIS จากระบบบริหารการเงินการคลังภาครัฐแบบอิเล็กทรอนิกส์ (GFMIS)

หน่วยงานที่มีรายจ่ายลงทุน วงเงินตั้งแต่ 100 ล้านบาทขึ้นไป มีจำนวน 6 หน่วยงาน รวมงบประมาณที่ได้รับจัดสรร 1,444.7 ล้านบาท เบิกจ่ายแล้ว 78.6 ล้านบาท คิดเป็นร้อยละ 5.4

ผลการเบิกจ่ายงบประมาณของหน่วยงานที่ได้รับงบประมาณจัดสรรตั้งแต่ 10 ถึง 100 ล้านบาท
ประจำเดือนมกราคม 2565

หน่วย : ล้านบาท

ลำดับที่	หน่วยงาน	งบประมาณที่ได้รับจัดสรร	ก่อนนี้	ร้อยละการก่อนนี้	ผลการเบิกจ่ายจริง	ร้อยละการเบิกจ่าย
1	กรมการปกครอง	44.4	41.6	93.7	1.7	3.7
2	สำนักงานคณะกรรมการการศึกษาขั้นพื้นฐาน	84.9	68.3	80.5	1.6	1.9
3	สำนักงานคณะกรรมการการอาชีวศึกษา	18.0	2.5	13.8	0.0	0.0
4	องค์การบริหารส่วนจังหวัดสตูล	27.4	0.0	0.0	0.0	0.0
รวม		174.7	112.4	64.3	3.3	1.9

ที่มา : รายงาน MIS จากระบบบริหารการเงินการคลังภาครัฐแบบอิเล็กทรอนิกส์ (GFMIS)

หน่วยงานที่มีรายจ่ายลงทุน วงเงินตั้งแต่ 10 ถึง 100 ล้านบาท มีจำนวน 4 หน่วยงาน รวมงบประมาณที่ได้รับการจัดสรร 174.7 ล้านบาท เบิกจ่ายแล้ว 3.3 ล้านบาท คิดเป็นร้อยละ 1.9