



# รายงานภาวะเศรษฐกิจการคลังจังหวัดสตูล

## Satun Economic & Fiscal Report



ฉบับที่ 4/2565

รายงานภาวะเศรษฐกิจการคลังจังหวัดสตูล เดือนเมษายน 2565

**เครื่องใช้เศรษฐกิจจังหวัดในเดือนเมษายน 2565 มีสัญญาณขยายตัว สะท้อนจาก เครื่องใช้ด้านอุปทาน** ขยายตัวร้อยละ 58.5 จากภาคเกษตรกรรม ภาคบริการ และภาคอุตสาหกรรม และ**เครื่องใช้ด้านอุปสงค์** ขยายตัวร้อยละ 16.8 เป็นผลจากดัชนีการใช้จ่ายภาครัฐ ดัชนีการลงทุนภาคเอกชน ในขณะที่ดัชนีการค้าชายแดนและดัชนีการบริโภคภาคเอกชนหดตัว **ด้านเสถียรภาพเศรษฐกิจจังหวัด** อัตราเงินเฟ้อเพิ่มขึ้นร้อยละ 5.2 จากการเพิ่มขึ้นของหมวดอื่นๆ ไม่ใช่อาหารและเครื่องดื่ม และหมวดอาหารและเครื่องดื่ม ส่วนการจ้างงานขยายตัวร้อยละ 0.2

**เศรษฐกิจด้านอุปทาน (การผลิต) พบว่า มีสัญญาณขยายตัว** ร้อยละ 58.5 เมื่อเทียบกับเดือนเดียวกันของปีก่อน สะท้อนได้จาก**ดัชนีผลผลิตภาคเกษตรกรรม** ขยายตัวร้อยละ 93.3 พิจารณาจากปริมาณผลผลิตยางพารา และปริมาณผลผลิตกุ้งขาว ขยายตัวร้อยละ 108.2 และ 19.4 ตามลำดับ เนื่องจากพื้นที่ให้ผลผลิตเพิ่มขึ้น ภาวะฝนตกเริ่มเบาบางลง สภาพอากาศเอื้ออำนวยต่อการกรีดยาง ทำให้จำนวนวันกรีดยางเพิ่มขึ้น **ดัชนีผลผลิตภาคบริการ** ขยายตัวร้อยละ 20.7 จากการปรับตัวดีขึ้นของภาคการท่องเที่ยวในประเทศ เนื่องจากจังหวัดสตูลมีการผ่อนคลายนโยบายในการเดินทางเข้า - ออก ของนักท่องเที่ยวผ่านช่องทางผ่านแดนทางบกและทางน้ำ โดยการเปิดด่านพรมแดนไทยมาเลเซีย (ด่านวังประจัน) ส่งผลให้นักท่องเที่ยวทั้งในประเทศและต่างประเทศเข้ามาในจังหวัดเพิ่มขึ้น โดยผ่านโครงการเราเที่ยวด้วยกัน เฟส 4 โดยเฉพาะหลีเป๊ะ ซึ่งเป็นสถานที่ท่องเที่ยวสำคัญของจังหวัด สอดคล้องกับภาษีมูลค่าเพิ่มประเภทโรงแรมฯ ซึ่งขยายตัวหลายเท่า อีกทั้งพื้นที่ขออนุญาตก่อสร้างและจำนวนรถยนต์จดทะเบียนใหม่ ขยายตัวร้อยละ 60.1 และ 33.3 ตามลำดับ และ**ดัชนีผลผลิตภาคอุตสาหกรรม** ขยายตัวร้อยละ 4.8 พิจารณาจากปริมาณการใช้ไฟฟ้าภาคอุตสาหกรรมและจำนวนทุนจดทะเบียนของอุตสาหกรรม ขยายตัวร้อยละ 12.1 และ 3.4 ตามลำดับ จากการคลี่คลายของสถานการณ์การแพร่ระบาดของโรคติดเชื้อไวรัสโคโรนา 2019 (COVID-19) มีทิศทางที่ดีขึ้น ประกอบกับภาครัฐมีมาตรการกระตุ้นเศรษฐกิจและช่วยเหลือผู้ประกอบการ ส่งผลให้โรงงานอุตสาหกรรมกลับมาดำเนินการผลิตเต็มอัตรากำลังอีกครั้ง ตามความต้องการสินค้าอุตสาหกรรมที่เกี่ยวข้องกับยางพาราเพิ่มมากขึ้น

เครื่องใช้เศรษฐกิจด้านอุปทาน (Supply Side) (สัดส่วนต่อ GPP)	ปี 2564	ปี 2565				
		Q1	ก.พ.	มี.ค.	เม.ย.	YTD
ดัชนีผลผลิตภาคเกษตรกรรม (โครงสร้างสัดส่วน 40.3 %)	44.3	-21.0	-41.5	-4.8	93.3	-9.3
ดัชนีผลผลิตภาคอุตสาหกรรม (โครงสร้างสัดส่วน 10.3 %)	-4.2	3.9	3.8	5.1	4.8	4.2
ดัชนีผลผลิตภาคบริการ (โครงสร้างสัดส่วน 49.4 %)	6.8	82.8	15.4	22.1	20.7	14.4

**เศรษฐกิจด้านอุปสงค์ (การใช้จ่าย)** พบว่า **มีสัญญาณขยายตัว** ร้อยละ 16.8 เมื่อเทียบกับเดือนเดียวกันของปีก่อน สะท้อนได้จาก**ดัชนีการใช้จ่ายภาครัฐ** ขยายตัวร้อยละ 72.4 จากการใช้รายจ่ายประจำและรายจ่ายลงทุน ขยายตัวร้อยละ 128.2 และ 41.6 ตามลำดับ เนื่องจากผู้บริหารในจังหวัดให้ความสำคัญการติดตามเร่งรัดการเบิกจ่ายงบประมาณ มีการประชุมติดตามผลการเบิกจ่ายให้เป็นไปตามเป้าหมายที่กำหนดอย่างใกล้ชิด พร้อมให้คำปรึกษาแนวทางการแก้ไขปัญหาและข้อเสนอแนะที่เป็นประโยชน์ต่อการดำเนินงาน **ดัชนีการลงทุนภาคเอกชน** ขยายตัวร้อยละ 9.2 พิจารณาจากพื้นที่อนุญาตก่อสร้างในเขตเทศบาลและจำนวนรถยนต์เพื่อการพาณิชย์จดทะเบียนใหม่ ขยายตัวร้อยละ 60.1 และ 33.3 ตามลำดับ โดยเฉพาะพื้นที่ขออนุญาตก่อสร้างเพื่อการพาณิชย์ ทั้งนี้สิ้นเชิงรวมเพื่อการลงทุน ขยายตัวร้อยละ 2.4 ส่วนหนึ่งเป็นผลจากมาตรการให้ความช่วยเหลือด้านการเงินแก่ภาคธุรกิจทั้งทางตรงและทางอ้อม สนับสนุนสินเชื่อเพื่อการลงทุนผ่านสถาบันการเงินเฉพาะกิจของรัฐและธนาคารพาณิชย์อย่างต่อเนื่อง เพื่อเพิ่มสภาพคล่องและเป็นการต่อยอดการประกอบกิจการต่อไป ในขณะที่**ดัชนีการค้าชายแดน** หดตัวร้อยละ **-20.5** เนื่องจากมูลค่าการส่งออกและนำเข้าสินค้าประเภทอาหารทะเลสด/แช่เย็น อาทิ หอยลายมีชีวิต ปลากระพงขาวทั้งตัวแช่เย็น แมงดาจางทั้งตัวแช่เย็น และปลาทุส้นทั้งตัวแช่เย็น ระหว่างประเทศคู่ค้าปรับตัวลดลง **ดัชนีการบริโภคภาคเอกชน** หดตัวร้อยละ **-2.1** พิจารณาจากภาษีมูลค่าเพิ่มจากการบริโภคที่จัดเก็บได้ และการจดทะเบียนรถยนต์นั่งส่วนบุคคลไม่เกิน 7 ที่นั่งใหม่ หดตัวร้อยละ **-14.6** และ **-5.3** ตามลำดับ เป็นผลจากภาวะเงินเฟ้อและค่าครองชีพโดยรวมที่ปรับตัวเพิ่มขึ้น จากผลกระทบการเพิ่มขึ้นของราคาน้ำมันรวมทั้งความไม่แน่นอนของสถานการณ์ความขัดแย้งระหว่างรัสเซีย-ยูเครน และสถานการณ์การแพร่ระบาดของโรคติดเชื้อไวรัสโคโรนา 2019 (COVID-19) สายพันธุ์โอมิครอน ทำให้ผู้บริโภคระมัดระวังการใช้จ่ายเพิ่มมากขึ้น

เครื่องชี้เศรษฐกิจด้านอุปสงค์ (Demand Side)	ปี 2564	ปี 2565				
		Q1	ก.พ.	มี.ค.	เม.ย.	YTD
ดัชนีการบริโภคภาคเอกชน (โครงสร้างสัดส่วน 22.4 %)	5.0	0.2	-1.3	0.1	-2.1	-0.3
ดัชนีการลงทุนภาคเอกชน (โครงสร้างสัดส่วน 34.6 %)	12.7	4.4	-8.4	19.6	9.2	5.6
ดัชนีการใช้จ่ายภาครัฐ (โครงสร้างสัดส่วน 27.3 %)	21.2	-12.5	1.7	-27.2	72.4	1.2
ดัชนีการค้าชายแดน (โครงสร้างสัดส่วน 15.7 %)	74.2	-6.6	16.7	-42.2	-20.5	-10.2



**ด้านรายได้เกษตรกรในจังหวัดสตูล** พบว่า ดัชนีรายได้เกษตรกรในเดือนเมษายน 2565 ขยายตัวร้อยละ 139.1 สะท้อนจากดัชนีผลผลิตภาคเกษตรกรรม ขยายตัวร้อยละ 93.3 ตามการเพิ่มขึ้นของปริมาณผลผลิตยางพารา และปริมาณผลผลิตกุ้งขาว และดัชนีราคาผลผลิตเกษตรกรรมขยายตัวร้อยละ 23.7 จากการสูงขึ้นของราคาปาล์มน้ำมัน กุ้งขาวและยางพารา

**ด้านการเงิน** สภาพคล่องในระบบสถาบันการเงินอยู่ในเกณฑ์ดี **ปริมาณเงินฝาก** ขยายตัวร้อยละ 5.6 เมื่อเทียบกับเดือนเดียวกันของปีก่อน ตามการขยายตัวของเงินฝากประจำ และเงินฝากออมทรัพย์ ทั้งของธนาคารพาณิชย์และธนาคารเฉพาะกิจของรัฐ ส่วนหนึ่งเป็นผลจากรายได้เกษตรกรที่ปรับตัวดีขึ้น รวมทั้งความไม่แน่นอนของภาวะเศรษฐกิจ ทำให้ผู้ฝากเงินมีความต้องการรักษาสภาพคล่อง **ปริมาณสินเชื่อรวม** ขยายตัวร้อยละ 2.4 เมื่อเทียบกับเดือนเดียวกันของปีก่อน รัฐบาลได้ออกมาตรการดูแลและเยียวยาผู้ประกอบการที่ได้รับผลกระทบจากการแพร่ระบาดของโรคติดเชื้อไวรัสโคโรนา 2019 (COVID-19) และส่วนหนึ่งเป็นสินเชื่อเสริมสภาพคล่องและมาตรการช่วยเหลือลูกหนี้รายย่อยและลูกหนี้ภาคธุรกิจ

เครื่องชี้ด้านรายได้เกษตรกรและด้านการเงิน	ปี 2564	ปี 2565				
		Q1	ก.พ.	มี.ค.	เม.ย.	YTD
ดัชนีรายได้เกษตรกร (%yoy)	70.7	-3.1	-27.8	11.3	139.1	11.5
ปริมาณเงินฝากรวม (%yoy)	5.8	4.0	5.8	4.0	5.6	5.6
ปริมาณสินเชื่อรวม (%yoy)	1.9	2.4	2.5	2.4	2.4	2.4

**ด้านเสถียรภาพเศรษฐกิจ** พบว่า อัตราเงินเฟ้อทั่วไปของจังหวัด ในเดือนเมษายน 2565 ขยายตัวร้อยละ 5.2 เมื่อเทียบกับเดือนเดียวกันของปีก่อน จากการเพิ่มขึ้นของหมวดอื่นๆ ไม่ใช่อาหารและเครื่องดื่ม โดยการปรับตัวสูงขึ้นจากหมวดพาหนะ การขนส่ง และการสื่อสาร และหมวดยาสูบและเครื่องดื่มมีแอลกอฮอล์ สำหรับหมวดอาหารและเครื่องดื่ม ปรับตัวสูงขึ้นจากหมวดเนื้อสัตว์ เป็ดไก่ และสัตว์น้ำ และหมวดอาหารบริโภค-ในบ้าน เป็นต้น **สำหรับการจ้างงาน** ขยายตัวร้อยละ 0.2 จากการเพิ่มขึ้นของแรงงานภาคเกษตรกรรมและนอกภาคเกษตรกรรม ผู้ประกอบการสามารถกลับมาดำเนินกิจกรรมทางเศรษฐกิจได้ตามปกติ จากการผ่อนคลายมาตรการควบคุมการแพร่ระบาดของโรคติดเชื้อไวรัสโคโรนา 2019 (COVID-19)

เครื่องชี้เสถียรภาพเศรษฐกิจ	ปี 2564	ปี 2565				
		Q1	ก.พ.	มี.ค.	เม.ย.	YTD
อัตราเงินเฟ้อ (Inflation Rate) (%yoy)	2.7	4.9	4.9	5.3	5.2	5.0
การจ้างงาน (Employment) (%yoy)	-0.3	1.4	1.4	1.4	0.2	0.2

**ด้านการคลังในเดือนเมษายน 2565** ผลการเบิกจ่ายเงินงบประมาณรวมในเดือนเมษายน 2565 มีจำนวน 338.7 ล้านบาท เพิ่มขึ้นร้อยละ 74.5 เมื่อเทียบกับช่วงเดือนเดียวกันของปีก่อน ผลการเบิกจ่ายรายจ่ายประจำเพิ่มขึ้นร้อยละ 128.2 เป็นผลจากสำนักงานเขตพื้นที่การศึกษาประถมศึกษาสตูล องค์การบริหารส่วนจังหวัดสตูล และเทศบาลเมืองสตูล มีการเบิกจ่ายสูงกว่าเดือนเดียวกันของปีก่อน ผลการเบิกจ่ายงบรายจ่ายลงทุน เพิ่มขึ้นร้อยละ 41.6 เป็นผลจากสำนักงานสาธารณสุขจังหวัดสตูล และแขวงทางหลวงชนบทสตูล มีการเบิกจ่ายสูงกว่าเดือนเดียวกันของปีก่อน

**ด้านรายได้จัดเก็บเดือนเมษายน 2565** จัดเก็บได้ทั้งสิ้น 41.8 ล้านบาท เพิ่มขึ้นร้อยละ 9.6 เมื่อเทียบกับเดือนเดียวกันของปีก่อน เป็นผลจากหน่วยราชการอื่นๆ จัดเก็บรายได้เพิ่มขึ้น ร้อยละ 168.0 สรรพากรพื้นที่จัดเก็บรายได้เพิ่มขึ้นร้อยละ 5.2 จากการจัดเก็บภาษีเงินได้บุคคลธรรมดา ภาษีเงินได้นิติบุคคล และการจัดเก็บอากรแสตมป์ ในขณะที่สรรพสามิตพื้นที่จัดเก็บรายได้ลดลงร้อยละ -33.6 จากการจัดเก็บภาษีสุรา ภาษีสรรพสามิต และรายได้เบ็ดเตล็ด โดยเฉพาะใบอนุญาตยาสูบ ธนารักษ์พื้นที่จัดเก็บรายได้ลดลงร้อยละ -13.1 จากค่าเช่าอสังหาริมทรัพย์ ค่าปรับ และค่าธรรมเนียมเบ็ดเตล็ด และด่านศุลกากรจัดเก็บรายได้ลดลงร้อยละ -11.5 เนื่องจากการนำเข้าสินค้าประเภทอาหารทะเลสดจากประเทศมาเลเซียมายังประเทศไทยชะลอตัว และสินค้าส่งออกส่วนใหญ่เป็นสินค้าได้รับการยกเว้นอากรขาออกทั้งหมด อีกทั้งไม่มีการจำหน่ายของกลางสำหรับดุลเงินงบประมาณประจำเดือนเมษายน 2565 ขาดดุล -329.4 ล้านบาท

เครื่องชี้ภาคการคลัง	ปีงบประมาณ (FY) พ.ศ. 2564	ปีงบประมาณ (FY) พ.ศ. 2565					
		Q1/FY65	Q2/FY65	ก.พ.	มี.ค.	เม.ย.	YTD(FY)
		รายได้จัดเก็บ (ล้านบาท)	518.1	110.3	114.7	36.9	40.9
(%yoy)	24.4	-2.5	-5.9	1.3	-5.6	9.6	-48.5
ความแตกต่างเทียบกับประมาณการ (ล้านบาท)	498.0	101.0	104.6	33.4	37.3	38.8	244.4
ร้อยละความแตกต่างเทียบกับประมาณการ (%)	2,487.8	1,082.6	1,041.6	949.0	1,050.6	1,314.7	1,094.8
รายได้นำส่งคลัง (ล้านบาท)	138.4	32.5	26.9	8.8	10.4	9.3	68.7
(%yoy)	-21.0	-0.5	-31.9	-23.5	-22.8	3.2	-50.3
รายจ่ายเงินงบประมาณรวม (ล้านบาท)	4,051.8	721.0	872.4	311.2	315.6	338.7	1,932.1
(%yoy)	46.1	-15.0	-12.9	1.9	-27.7	74.5	-52.3
ดุลเงินงบประมาณ(ล้านบาท)	-3,913.3	-688.5	-845.4	-302.3	-305.3	-329.4	-1,863.3

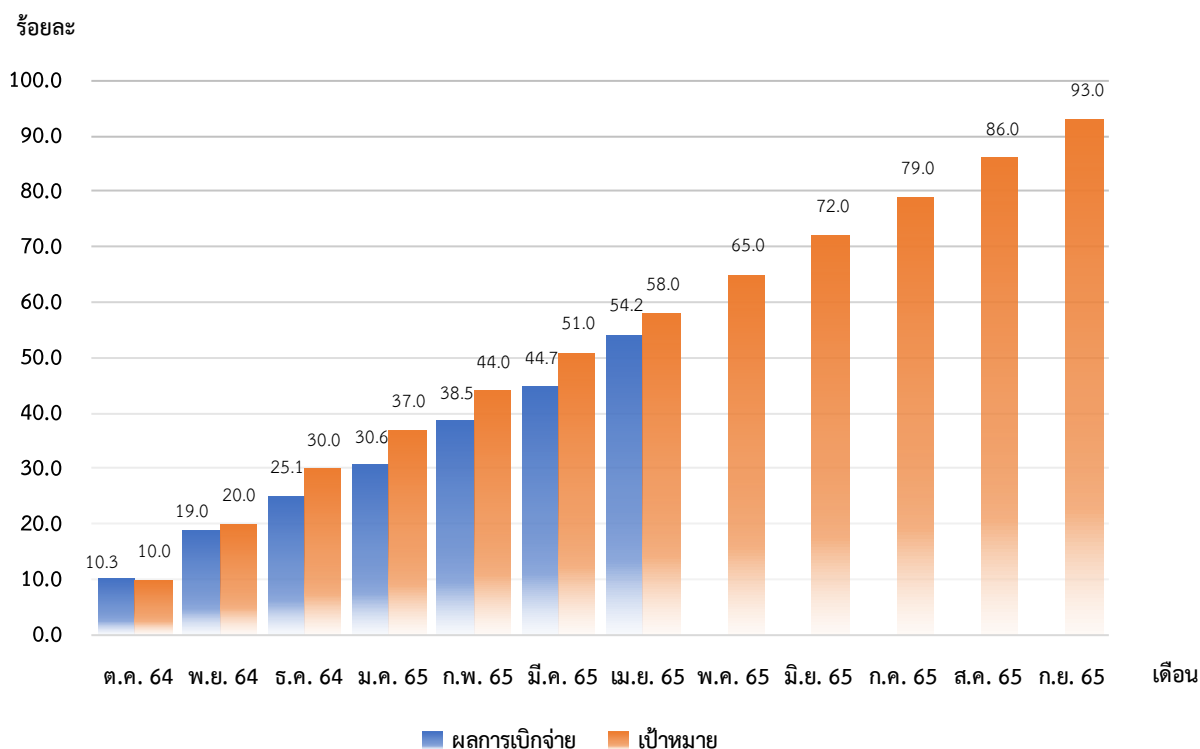
ตารางแสดงผลการเบิกจ่ายงบประมาณ ประจำปีงบประมาณ พ.ศ. 2565  
 สิ้นสุดตั้งแต่ต้นปีงบประมาณจนถึงเดือนเมษายน 2565

หน่วย : ล้านบาท

รายการ	งบประมาณที่ได้รับจัดสรร	ผลการเบิกจ่าย	ร้อยละการเบิกจ่าย	เป้าหมายการเบิกจ่าย (ร้อยละ)
1. รายจ่ายปีงบประมาณปัจจุบัน	2,818.3	1,333.3	47.3	93.00
1.1 รายจ่ายประจำ	963.0	815.81	84.7	
1.2 รายจ่ายลงทุน	1,855.3	517.5	27.9	75.00
2. รายจ่ายงบประมาณเหลือในปี	877.8	668.5	76.2	
2.1 ปีงบประมาณ พ.ศ. 2564	877.8	668.5	76.2	
2.2 ก่อนปีงบประมาณ พ.ศ. 2564	0.0	0.0	0.0	
3. รวมการเบิกจ่าย (1+2)	3,696.2	2,001.8	54.2	

ที่มา : ระบบบริหารการเงินการคลังภาครัฐแบบอิเล็กทรอนิกส์ใหม่ (New GFMS Thai)

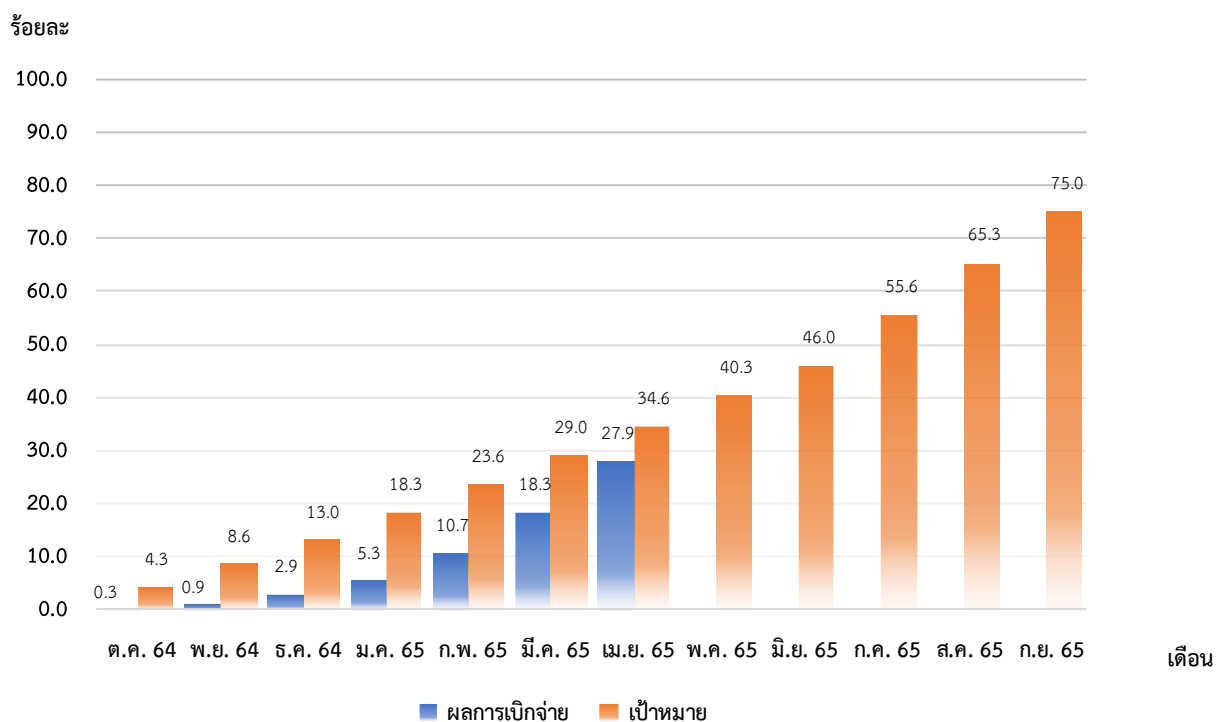
กราฟแสดงผลการเบิกจ่ายงบประมาณภาพรวม ประจำปีงบประมาณ พ.ศ. 2565  
 เปรียบเทียบกับเป้าหมายการเบิกจ่ายสะสมตั้งแต่ต้นปีงบประมาณจนถึงเดือนเมษายน 2565



ที่มา : ระบบบริหารการเงินการคลังภาครัฐแบบอิเล็กทรอนิกส์ใหม่ (New GFMS Thai)



กราฟแสดงผลการเบิกจ่ายงบประมาณงบลงทุน ประจำปีงบประมาณ พ.ศ. 2565  
เปรียบเทียบกับเป้าหมายการเบิกจ่ายสะสมตั้งแต่ต้นปีงบประมาณจนถึงเดือนเมษายน 2565



ที่มา : ระบบบริหารการเงินการคลังภาครัฐแบบอิเล็กทรอนิกส์ใหม่ (New GFMS Thai)

ตารางแสดงผลการเบิกจ่ายงบลงทุนของหน่วยงานที่ได้รับงบประมาณจัดสรรตั้งแต่ 100 ล้านบาทขึ้นไป  
สะสมตั้งแต่ต้นปีงบประมาณจนถึงเดือนเมษายน 2565

หน่วย : ล้านบาท

ลำดับที่	หน่วยงาน	งบประมาณที่ได้รับจัดสรร	ก่อนนี้	ร้อยละการก่อหนี้	ผลการเบิกจ่ายจริง	ร้อยละการเบิกจ่าย
1	แขวงทางหลวงชนบทสตูล	450.3	217.1	48.2	200.0	44.4
2	แขวงทางหลวงสตูล	385.5	250.3	64.9	117.2	30.4
3	สำนักงานส่งเสริมปกครองท้องถิ่นจังหวัดสตูล	271.4	0.0	0.0	52.5	19.4
4	โครงการชลประทานสตูล	218.3	149.6	68.6	33.9	15.5
5	งบจังหวัดสตูล	151.6	38.9	25.7	3.1	2.1
รวม		1,477.0	656.0	44.4	406.7	27.5

ที่มา : ระบบบริหารการเงินการคลังภาครัฐแบบอิเล็กทรอนิกส์ใหม่ (New GFMS Thai)

หน่วยงานที่มีรายจ่ายลงทุน วงเงินตั้งแต่ 100 ล้านบาทขึ้นไป มีจำนวน 5 หน่วยงาน รวมงบประมาณที่ได้รับการจัดสรร 1,477.0 ล้านบาท เบิกจ่ายแล้ว 406.7 ล้านบาท คิดเป็นร้อยละ 27.5



ตารางแสดงผลการเบิกจ่ายงบประมาณของหน่วยงานที่ได้รับงบประมาณจัดสรรตั้งแต่ 10 ถึง 100 ล้านบาท  
 สะสมตั้งแต่ต้นปีงบประมาณจนถึงเดือนเมษายน 2565

หน่วย : ล้านบาท

ลำดับที่	หน่วยงาน	งบประมาณที่ได้รับจัดสรร	ก่อนนี้	ร้อยละการก่อนนี้	ผลการเบิกจ่ายจริง	ร้อยละการเบิกจ่าย
1	สนง.เขตพื้นที่การศึกษาประถมศึกษาสกล	61.7	31.3	50.7	27.0	43.8
2	องค์การบริหารส่วนจังหวัดสกล	27.4	0.0	0.0	0.0	0.0
3	ที่ทำการปกครองจังหวัดสกล	52.3	25.7	49.2	18.2	34.9
4	โรงเรียนราชประชานุเคราะห์ 42	12.6	10.7	85.1	1.9	14.9
5	สำนักงานสาธารณสุขจังหวัดสกล	79.4	54.3	68.4	23.2	29.2
6	โรงพยาบาลสกล	66.7	0.6	0.9	12.4	18.6
7	วิทยาลัยเกษตรและเทคโนโลยีสกล	15.5	14.4	92.6	1.1	7.3
รวม		315.5	137.0	43.4	83.8	26.6

ที่มา : ระบบบริหารการเงินการคลังภาครัฐแบบอิเล็กทรอนิกส์ใหม่ (New GFMS Thai)

หน่วยงานที่มีรายจ่ายลงทุน วงเงินตั้งแต่ 10 ถึง 100 ล้านบาท มีจำนวน 7 หน่วยงาน รวมงบประมาณที่ได้รับการจัดสรร 315.5 ล้านบาท เบิกจ่ายแล้ว 83.8 ล้านบาท คิดเป็นร้อยละ 26.6

เครื่องชี้ภาวะเศรษฐกิจการคลังจังหวัด (Economic and Fiscal) รายเดือน

ตารางที่ 1 เครื่องชี้เศรษฐกิจ

เครื่องชี้เศรษฐกิจ	หน่วย	ปี 2564	ปี 2565				
			Q1	ก.พ.	มี.ค.	เม.ย.	YTD
เศรษฐกิจด้านอุปทาน	%yoy	32.2	-19.5	-29.3	4.9	58.5	-3.1
ดัชนีผลผลิตภาคเกษตรกรรม (โครงสร้างสัดส่วน 40.3%)	%yoy	44.3	-21.0	-41.5	-4.8	93.3	-9.3
ปริมาณผลผลิต : ยางพารา	ตัน	120,369.4	24,256.9	5,771.0	4,575.8	6,672.8	30,929.7
	%yoy	45.2	-21.5	-42.2	-4.2	108.2	-9.3
ปริมาณผลผลิต : ปาล์มน้ำมัน	ตัน	163,334.7	27,674.5	7,295.3	14,997.4	14,025.3	41,699.7
	%yoy	18.6	17.5	136.6	-12.3	-38.1	-9.8
ปริมาณผลผลิต : กุ้งขาว	ตัน	7,646.8	1,465.3	343.4	429.0	385.2	1,850.5
	%yoy	26.8	-15.5	-49.2	-19.4	19.4	-10.1
ดัชนีผลผลิตภาคอุตสาหกรรม (โครงสร้างสัดส่วน 10.3%)	%yoy	-4.2	3.9	3.8	5.1	4.8	4.2
จำนวนโรงงานในจังหวัด	โรง	216.0	216.0	215.0	216.0	216.0	216.0
	%yoy	2.9	1.9	0.9	1.9	1.4	1.4
จำนวนทุนจดทะเบียนของอุตสาหกรรม	ล้านบาท	4,703.9	4,805.4	4,719.6	4,805.4	4,805.4	4,805.4
	%yoy	8.6	8.1	5.5	8.1	3.4	3.4
ปริมาณการใช้ไฟฟ้าภาคอุตสาหกรรม	ล้านกิโลวัตต์	144.0	34.3	10.8	11.9	12.1	46.4
	%yoy	1.7	0.6	1.0	1.2	12.1	3.3
ภาษีมูลค่าเพิ่มอุตสาหกรรม	ล้านบาท	7.4	2.3	1.0	0.7	0.8	3.1
	%yoy	-17.6	25.0	49.7	2.0	-45.7	-5.8





เครื่องใช้เศรษฐกิจ	หน่วย	ปี 2564	ปี 2565				
			Q1	ก.พ.	มี.ค.	เม.ย.	YTD
ดัชนีผลผลิตภาคบริการ (โครงสร้างสัดส่วน 49.4%)	%yoy	6.8	82.8	15.4	22.1	20.7	14.4
จำนวนนักท่องเที่ยวโดยเฉลี่ย ที่ผ่านเข้า-ออกด่านตรวจคนเข้าเมือง	คน	0.0	0.0	0.0	0.0	17.0	17.0
	%yoy	-100.0	0.0	0.0	0.0	-	-
ภาษีมูลค่าเพิ่มประเภทโรงแรมฯ	ล้านบาท	0.7	5.9	1.9	2.4	2.4	8.3
	%yoy	-75.1	2,001.1	5,172.2	1,395.7	1,310.5	1,738.3
ปริมาณการใช้ไฟฟ้าโรงแรมและภัตตาคาร (เฉพาะอย่าง)	ล้านกิโลวัตต์	1.3	0.4	0.1	0.1	0.1	0.5
	%yoy	-16.9	6.5	11.1	-13.1	-4.6	3.5
จำนวนรถยนต์จดทะเบียน	คัน	408.0	133.0	34.0	43.0	40.0	173.0
	%yoy	12.7	18.8	54.5	22.9	33.3	21.8
พื้นที่ขออนุญาตก่อสร้างรวม	ตร.ม.	14,416.9	2,204.4	224.0	1,720.3	1,048.2	3,252.6
	%yoy	120.8	10.5	-80.9	253.4	60.1	22.8
สินเชื่อเพื่อการลงทุน	ล้านบาท	5,344.1	5,364.8	5,360.3	5,364.8	5,359.5	5,359.5
	%yoy	-91.3	2.4	2.5	2.4	2.4	2.4
<b>เศรษฐกิจด้านอุปสงค์</b>	<b>%yoy</b>	<b>18.7</b>	<b>-1.8</b>	<b>-3.0</b>	<b>-3.4</b>	<b>16.8</b>	<b>2.3</b>
ดัชนีการบริโภคภาคเอกชน (โครงสร้างสัดส่วน 22.4%)	%yoy	5.0	0.2	-1.3	0.1	-2.1	-0.3
ภาษีมูลค่าเพิ่มจากการบริโภคที่จัดเก็บได้	ล้านบาท	98.2	28.8	9.5	8.3	8.3	37.1
	%yoy	-8.3	12.5	23.4	-6.6	-14.6	5.0
การจดทะเบียนรถยนต์นั่งส่วนบุคคล ไม่เกิน 7 ที่นั่งใหม่	คัน	946.0	299.0	90.0	106.0	72.0	371.0
	%yoy	6.2	-3.9	-7.2	0.0	-5.3	-4.1
การจดทะเบียนรถจักรยานยนต์ใหม่	คัน	5,962.0	1,670.0	519.0	528.0	538.0	2,208.0
	%yoy	1.3	4.4	11.9	-21.0	5.7	4.7
ปริมาณการไฟฟ้าของครัวเรือนที่อยู่อาศัย (เล็ก+ใหญ่)	ล้านกิโลวัตต์	157.0	39.2	12.4	13.7	13.4	52.6
	%yoy	4.5	8.4	8.8	6.5	2.2	6.7



เครื่องชี้เศรษฐกิจ	หน่วย	ปี 2564	ปี 2565				
			Q1	ก.พ.	มี.ค.	เม.ย.	YTD
ดัชนีการลงทุนภาคเอกชน (โครงสร้างสัดส่วน 34.6%)	%yoy	12.7	4.4	-8.4	19.6	9.2	5.6
พื้นที่อนุญาตก่อสร้างในเขตเทศบาล	ตรม.	14,416.9	2,204.4	224.0	1,720.3	1,048.2	3,252.6
	%yoy	120.8	10.5	-80.9	253.4	60.1	22.8
จำนวนรถยนต์เพื่อการพาณิชย์ จดทะเบียนใหม่	คัน	408.0	133.0	34.0	43.0	40.0	173.0
	%yoy	12.7	18.8	54.5	22.9	33.3	21.8
ทุนจดทะเบียนของธุรกิจนิติบุคคลใหม่	ล้านบาท	97.0	25.7	7.0	0.2	0.0	25.7
	%yoy	-0.1	16.3	84.2	-98.4	-100.0	1.9
สินเชื่อเพื่อการลงทุน	ล้านบาท	5,344.1	5,364.8	5,360.3	5,364.8	5,359.5	5,359.5
	%yoy	1.9	2.4	2.5	2.4	2.4	2.4
ดัชนีการใช้จ่ายภาครัฐ (โครงสร้างสัดส่วน 27.3%)	%yoy	21.2	-12.5	1.7	-27.2	72.4	1.2
รายจ่ายประจำ	ล้านบาท	1,574.4	253.0	84.0	84.5	168.3	421.3
	%yoy	2.9	-23.5	9.2	-42.9	128.2	4.2
รายจ่ายลงทุน	ล้านบาท	2,350.2	619.3	227.2	231.2	170.4	789.7
	%yoy	35.7	-7.6	-0.6	-19.9	41.6	-0.1
ดัชนีการค้าชายแดน (โครงสร้างสัดส่วน 15.7%)	%yoy	74.2	-6.6	16.7	-42.2	-20.5	-10.2
มูลค่าการส่งออกด้านศุลกากร	ล้านบาท	301.5	13.7	4.0	3.3	2.3	16.0
	%yoy	201.2	-15.4	-42.0	-19.5	-59.6	-26.9
มูลค่าการนำเข้าด้านศุลกากร	ล้านบาท	638.7	86.7	35.2	20.3	27.6	114.3
	%yoy	45.3	-5.0	31.8	-44.7	-13.5	-7.2
ดัชนีรายได้เกษตรกร	%yoy	70.7	-3.1	-27.8	11.3	139.1	11.5
ดัชนีผลผลิตภาคเกษตรกรรม	%yoy	44.3	-21.0	-41.5	-4.8	93.3	-9.3
ดัชนีราคาผลผลิตภาคเกษตรกรรม	%yoy	18.3	22.7	23.4	16.9	23.7	22.9



เครื่องชี้เศรษฐกิจ	หน่วย	ปี 2564	ปี 2565				
			Q1	ก.พ.	มี.ค.	เม.ย.	YTD
<b>ด้านการเงิน (Financial)</b>							
ปริมาณเงินฝากรวม	ล้านบาท	18,726.1	18,790.4	18,759.7	18,790.4	18,858.2	18,858.2
	%yoy	5.8	4.0	5.8	4.0	5.6	5.6
ปริมาณสินเชื่อรวม	ล้านบาท	17,813.7	17,882.8	17,867.6	17,882.8	17,865.1	17,865.1
	%yoy	1.9	2.4	2.5	2.4	2.4	2.4
<b>ด้านเสถียรภาพเศรษฐกิจ (Stability)</b>							
ดัชนีราคาผู้บริโภคทั่วไป		100.0	103.4	103.4	103.9	104.3	103.6
(อัตราเงินเฟ้อทั่วไป)	%yoy	2.7	4.9	4.9	5.3	5.2	5.0
-อาหารและเครื่องดื่ม	%yoy	0.7	3.2	3.6	2.9	3.5	3.3
-ไม่ใช่อาหารและเครื่องดื่ม	%yoy	4.3	6.2	5.9	6.9	6.7	6.3
ดัชนีราคาผู้บริโภคพื้นฐาน		100.4	101.8	101.9	102.0	102.2	101.9
(อัตราเงินเฟ้อพื้นฐาน)	%yoy	0.1	1.6	1.6	2.0	2.0	1.7
ดัชนีราคาผู้ผลิต		102.3	109.3	108.5	112.0	114.0	110.5
(อัตราการขยายตัว)	%yoy	2.6	9.8	9.3	11.4	12.8	10.6
<b>การจ้างงาน (Employment)</b>	คน	146,630.0	146,630.0	146,630.0	146,630.0	146,630.0	146,630.0
การจ้างงาน (Employment)	%yoy	-0.3	1.4	1.4	1.4	0.2	0.2

ตารางที่ 2 เครื่องชี้ภาคการคลัง

เครื่องชี้ ภาคการคลัง	หน่วย	ปีงบประมาณ (FY) พ.ศ. 2564	ปีงบประมาณ (FY) พ.ศ. 2565					
			Q1/FY65	Q2/FY65	ก.พ.	มี.ค.	เม.ย.	YTD(FY)
ภาคการคลัง								
รายได้จัดเก็บ	ล้านบาท	518.1	110.3	114.7	36.9	40.9	41.8	266.8
	%yoy	24.4	-2.5	-5.9	1.3	-5.6	9.6	-48.5
สรรพากรพื้นที่	ล้านบาท	441.6	88.1	97.9	31.8	33.8	35.5	221.4
	%yoy	24.4	-15.0	0.0	7.4	-1.0	5.2	-49.9
สรรพสามิตพื้นที่	ล้านบาท	2.7	0.8	0.6	0.2	0.2	0.2	1.6
	%yoy	-2.7	8.6	-28.1	-11.7	4.8	-33.6	-43.0
ด้านศุลกากร	ล้านบาท	17.2	9.5	2.2	0.3	0.7	2.0	13.7
	%yoy	95.6	360.6	-18.3	-69.9	-52.9	-11.5	-20.4
ธนารักษ์พื้นที่	ล้านบาท	5.9	1.0	2.6	1.6	0.4	0.4	4.0
	%yoy	15.9	3.1	14.3	264.4	39.9	-13.1	-32.7
หน่วยราชการอื่นๆ	ล้านบาท	50.5	10.9	11.4	3.0	5.8	3.7	26.1
	%yoy	13.6	91.6	-37.4	-42.9	-19.8	168.0	-48.4
รายได้นำส่งคลัง	ล้านบาท	138.4	32.5	26.9	8.8	10.4	9.3	68.7
	%yoy	-21.0	-0.5	-31.9	-23.5	-22.8	3.2	-50.3
รายจ่ายเงิน งบประมาณรวม	ล้านบาท	4,051.8	721.0	872.4	311.2	315.6	338.7	1,932.1
	%yoy	46.1	-15.0	-12.9	1.9	-27.7	74.5	-52.3
ดุลเงินงบประมาณ	ล้านบาท	-3,913.3	-688.5	-845.4	-302.3	-305.3	-329.4	-1,863.3